



Diputación
de Cádiz

DESARROLLO
Y BIENESTAR SOCIAL
Servicio Provincial de Drogodependencias

Índice de Contenidos

1 Aspectos Generales del Indicador.....	4
Descripción del Indicador	4
Procedimiento de recogida de los datos	5
Población a estudio.....	5
Conceptos básicos	5
Centros notificadores del indicador de tratamiento en Andalucía y Cádiz en 2014	6
2 Aspectos Generales de los casos admitidos a tratamiento	7
Número de admisiones de tratamiento acumuladas (historias clínicas distintas) en los centros de drogodependencias de la Red Pública de la Provincia de Cádiz	7
Evolución de los casos admitidos a tratamiento en la provincia de Cádiz y proporción de éstos respecto del total de Andalucía en el período 2003-2014	7
Número total de casos admitidos a tratamiento en 2014, según adicción y centro	8
Porcentaje de casos admitidos a tratamiento, según tipo de adicción en 2014. Datos comparados Provincia de Cádiz y Andalucía	9
Distribución del número de casos que acceden a tratamiento, según tipo de centro en los dos últimos años. Total de casos y desglose de los mismos según la forma de incorporación	10
Evolución de los casos admitidos a tratamiento, según adicción. Datos comparativos entre Cádiz y Andalucía en el período 2004-2014.....	10
Evolución anual de las demandas de tratamiento nuevas realizadas en la Provincia de Cádiz, según adicción principal.....	12
3 Variables relacionadas con las características sociodemográficas	13
Distribución de las demandas de tratamiento realizadas en la provincia de Cádiz en 2014, según género y adicción principal. Datos absolutos y porcentuales.....	13
Distribución de las demandas de tratamiento realizadas en la Provincia de Cádiz en 2014, según municipio de residencia, tipo de episodio y género. Datos absolutos y porcentuales	13
Edad media de los casos admitidos a tratamiento, según adicción en 2014. Datos comparativos entre Cádiz y Andalucía	15
Evolución de la edad media de los casos admitidos a tratamiento según adicción en la Provincia de Cádiz	15
Situación laboral, según droga o adicción principal en 2014, expresado en datos absolutos y porcentuales	16

Distribución de las admisiones a tratamiento, según máximo nivel de estudio alcanzado, según droga o adicción principal en 2014, expresado en valores absolutos y porcentuales	17
Distribución de las admisiones a tratamiento, según el modo de convivencia, según droga o adicción principal en 2014, expresado en valores absolutos y porcentuales.....	18
Distribución de las admisiones a tratamiento, según fuente de referencia principal (quien aconseja a la persona ponerse en tratamiento) en 2014, según droga o adicción principal, expresado en valores absolutos y porcentuales.....	19
4 Variables relacionadas con el consumo.....	20
Edad media de los pacientes admitidos a tratamiento en 2014 al inicio del consumo, según droga o adicción principal	20
Evolución de la edad media de los pacientes al inicio del consumo, según droga o adicción principal. Datos comparados entre la Provincia de Cádiz y Andalucía.....	20
Distribución de la vía de administración más frecuente de la sustancia en 2014, según droga o adicción principal.....	21
Evolución anual del uso de la vía inyectada como vía principal de administración de la heroína (heroína y rebujo) en Cádiz y Andalucía.....	21
Distribución de las admisiones a tratamiento por sustancias psicoactivas, según convivencia con familiares con adicciones, según droga o adicción principal. Datos absolutos y porcentuales	22

1 Aspectos Generales del Indicador

El indicador tratamiento se define como el número de admisiones y readmisiones a tratamiento en los centros ambulatorios por abuso o dependencia a las sustancias psicoactivas recogidas en la clasificación de sustancias adoptada por el Sistema Estatal de Información sobre Toxicomanías (SEIT) y de dependencias sin sustancia (juego patológico). Se trata, por tanto, de un indicador de prevalencia de la morbilidad asistida en Cádiz.

Este indicador nos ofrece información sobre las pautas de consumo de la población que inician un tratamiento en la Red Pública de Atención a las Drogodependencias y Adicciones de la Provincia de Cádiz y nos permite definir perfiles de las personas usuarias de la red en función de su tipo de adicción, resultando muy útil para elaborar estrategias preventivas y de intervención en determinados sectores de la población. Así mismo, aporta conocimiento sobre cambios en las pautas de consumo que indican futuras tendencias.

El indicador tratamiento se articula, además, como una parte del Sistema de Evaluación del área de atención socio-sanitaria planteado desde el II Plan Andaluz sobre Drogas y Adicciones (II PAS-DA) y constituye, de esta forma, un instrumento útil para el seguimiento y control de las nuevas necesidades y cambios que se van produciendo en relación a esta área.

Este informe tiene un valor orientativo de las tendencias observadas durante 2014 en su ámbito espacial.

Descripción del Indicador

El indicador tratamiento se registra a través de la Ficha de Información Básica de Admisión a Tratamiento (en adelante FIBAT). Esta ficha se encuentra informatizada en el Sistema de Información del Plan Andaluz sobre Drogas y Adicciones (SIPASDA) desde enero de 2003.

En la FIBAT se incluye, principalmente, información sobre tres áreas que vienen indicadas por el Centro de Monitorización Europeo sobre Drogas y Adicciones (EMCDDA, 2000):

- Información sobre variables socio-demográficas.
- Aspectos relacionados con el inicio del tratamiento.
- Información relacionada con la adicción que motiva el tratamiento.

La mayor parte de los ítems incluidos en la FIBAT están propuestos por el EMCDDA. La recogida de estas variables se realiza de manera común en todos los centros de tratamiento ambulatorio que hay en Europa. De esta forma, se busca disponer de una base de datos que permita comparar y extraer los distintos perfiles de las personas que solicitan tratamiento.

Otros ítems que se encuentran en la FIBAT han sido propuestos por la Comunidad Autónoma Andaluza. La inclusión de éstos responde a la necesidad de ajustarse a los patrones de consumo y a las características poblacionales que se dan específicamente en Andalucía y a los objetivos del II Plan Andaluz sobre Drogas y Adicciones (PASDA).

En este sentido, el Sistema de Información del Plan Andaluz distingue cuatro fichas de información básica que contienen un bloque común sobre variables sociodemográficas, mientras que los apartados sobre el inicio del tratamiento y la adicción son específicos: sustancias ilegales, alcohol, tabaco, juego patológico y, desde el 12 de julio de 2010, para otras adicciones sin sustancias diferentes del juego patológico (sexo, compras...).

Procedimiento de recogida de los datos

La recogida de los datos a través de la FIBAT se realiza en el momento en el que se produce la admisión o readmisión a tratamiento, no siendo esta información recogida en aquellas situaciones en las que las personas sólo solicitan información sin requerir su inclusión en un proceso terapéutico.

Desde el año 2003, la recogida de estos datos se lleva a cabo a través de una aplicación web informatizada (SIPASDA). Esta tecnología permite disponer de los datos registrados en tiempo real, es decir, los datos se vuelcan a la base de datos de forma inmediata en el momento de su grabación en la aplicación web. Esto supone poder realizar el tratamiento de datos de una forma ágil y el desarrollo de un sistema rápido de información.

Población a estudio

La población del presente informe está constituida por aquellas personas que han sido admitidas o readmitidas a tratamiento en un centro ambulatorio público o concertado, por consumo de alguna sustancia psicoactiva o por juego patológico, entre el 1 de enero y el 31 de diciembre de 2014 en la provincia de Cádiz.

Conceptos básicos

Episodios de tratamiento

El llamado episodio de admisión a tratamiento (anteriormente conocido como período asistencial) se produce cada vez que un paciente comienza un tratamiento en un centro notificador, independientemente de que haya realizado antes otro tratamiento en el mismo centro o en otro distinto, en ese mismo año o en otro diferente.

Qué se notifica como episodio de tratamiento

Se notificará como episodio de admisión a tratamiento:

- La **admisión** a tratamiento en un centro la primera vez (AT). Se produce esta situación la primera vez que se atiende a un/una paciente en un centro notificador determinado y se le abre historia clínica en presencia de un/una técnico/a, con el fin de iniciar un proceso de tratamiento. La continuación de un tratamiento iniciado en dispositivos que no notifican al indicador y las admisiones a tratamiento de pacientes derivados de otras CCAA se consideran Admisiones de Tratamiento.
- La **readmisión** en el mismo centro (RAT). Se produce una readmisión cuando la persona ya había realizado antes uno o más tratamientos en el mismo centro u otros centros notificadores de la red y los había finalizado por alta terapéutica, alta voluntaria o abandono.

No se consideran como episodios de admisión a tratamiento:

- Los meros contactos personales o telefónicos para pedir información sobre los tratamientos.
- Los contactos con el único fin de pedir ayudas o subvenciones.
- Las intervenciones exclusivamente destinadas al reparto de preservativos, jeringuillas, etc.
- Las admisiones a tratamiento en que se desconozcan variables claves (código del CTA, fecha de admisión a tratamiento y la droga principal).

- La continuación de tratamiento iniciado en otro centro de la misma CC AA, siempre que se tenga la certeza que ha sido notificado previamente al indicador. En caso de duda, debe notificarse.

Continuación de tratamiento

Las **Derivaciones** desde un CTA acogido al SIPASDA y que sea aceptada por otro, aunque no se consideren episodios nuevos, pasarán a engrosar el número total de pacientes que acceden a tratamiento en un período determinado. Se produce esta incidencia cuando una persona usuaria es derivada o proviene de otro CTA donde está actualmente activa, sin que se haya producido un alta terapéutica general ni abandono de tratamiento.

Centros notificadores del indicador de tratamiento en Andalucía y Cádiz en 2014

En el año 2014, el total de centros notificadores en Andalucía ascendía a 136 de los cuales 21 correspondían a la provincia de Cádiz.

Estos Centros de Tratamiento Ambulatorio constituyen la estructura de atención pública en materia de adicciones, representando el primer nivel de acceso a la red de drogodependencias, los cuales pueden atender, según criterios clasificatorios, a Centros de Tratamiento dependientes de las Diputaciones, Centros Privados Concertados, Equipos Municipales y Equipos de Apoyo en Instituciones Penitenciarias. Funcionalmente todos los centros pertenecen a la Red, independientemente de su titularidad, y se rigen por los mismos principios y metodología de actuación, según se recoge desde la Dirección General para las Drogodependencias y Adicciones.

Centros					
En Andalucía		En la Provincia de Cádiz			
		Titularidad Pública			T. Privada
		CTAs Diputación	Equipos Municipales	Equipos de Apoyo en IIPP	Centro Privado Concertado
Almería	13	1 Cádiz	1 P. Sta. Ma	1 Botafuegos	1 P. Hombre
Cádiz	21	1 S. Fernando	1 Rota	1 Puerto II	Jerez
Córdoba	16	1 Puerto Real			1 CTA Juego
Granada	13	1 Chiclana			Algeciras
Huelva	12	1 Sanlúcar			
Jaén	9	1 Algeciras			
Málaga	16	1 La Línea			
Sevilla	34	1 Barbate			
		1 Conil			
Ceuta	1	1 Alcalá G.			
Melilla	1	1 Villamartín			
		1 Arcos			
		1 Ubrique			
		1 Algodonales			
		1 Jerez			
	136	15	2	2	2

2 Aspectos Generales de los casos admitidos a tratamiento

En la provincia de Cádiz comienza el tratamiento de los problemas derivados del uso de drogas en septiembre de 1984, mediante un Centro Público de Diputación de Cádiz, adscrito al Servicio de Salud Mental.

A finales de 2014, el total del número de historias abiertas ascendía a la cantidad de 46.186 en los centros de tratamiento que conforma la Red Pública de Atención a las Drogodependencias de la Provincia de Cádiz, no estableciéndose la numeración de las historias clínicas, por sistema, hasta 1987. 45 66

Número de admisiones de tratamiento acumuladas (historias clínicas distintas) en los centros de drogodependencias de la Red Pública de la Provincia de Cádiz

Total Inicios	Historias Abiertas (1987-2013)*	Admisiones a tratamiento año 2014	Total Acumulado
Centros de Tratamiento Ambulatorio (CTA)	38.647	1.916	40.563
Equipos de Apoyo en IIPP (EAIP)	7.539	111	7.650
Total	46.186	2.027	48.213

* Sólo se incluyen los casos nuevos sin Fibat previa

El total de casos admitidos a tratamiento en la Provincia de Cádiz (admisiones y readmisiones), incluyendo los centros concertados (3.855) supone una cifra similar al año pasado, representando el 18,29% del total de los casos admitidos en Andalucía (21.075), siendo esta proporción algo superior a la relación existente en años anteriores.

En el 2014, la distribución según el ámbito profesional de actuación hace referencia a:

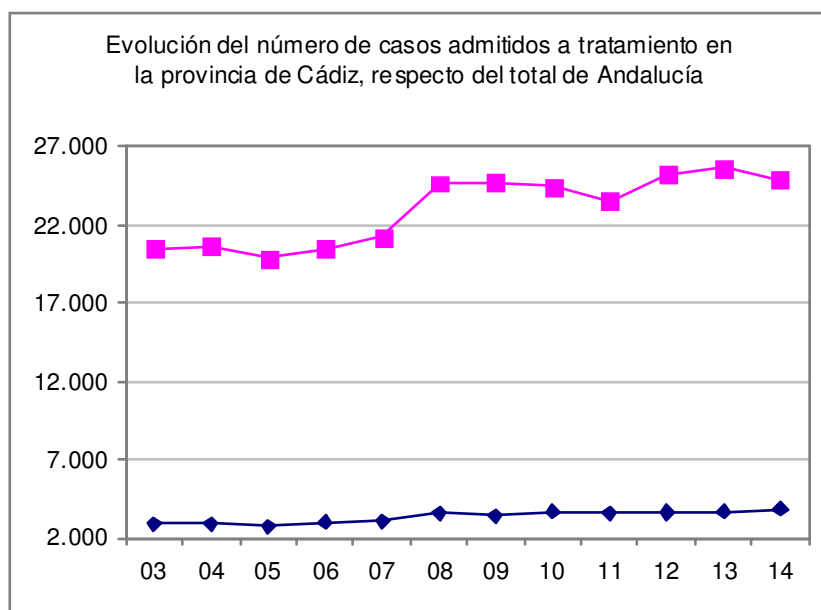
- Los casos re/admitidos (Fibats) en los CTA es de 3.324 (86,22% sobre el total provincial).
- Los casos re/admitidos (Fibats) en los Equipos de Prisiones es de 346 (8,97%).
- Los casos re/admitidos (Fibats) en los Centros Concertados es de 185 (4,79%).

La comparación de los datos de 2014 con los del 2012 y 2013, nos refieren un aumento constante de las admisiones en la provincia.

Evolución de los casos admitidos a tratamiento en la provincia de Cádiz y proporción de éstos respecto del total de Andalucía en el período 2003-2014

Ámbito	03	04	05	06	07	08	09	10	11	12	13	14
Cádiz	2.927	2.922	2.780	3.005	3.097	3.593	3.454	3.661	3.600	3.631	3.738	3.855
Andalucía	17.609	17.781	17.151	17.473	18.160	21.100	21.262	20.814	20.003	21.627	22.000	21.075
% de Cádiz	16,6	16,4	16,2	17,2	17,0	17,1	16,2	17,6	17,9	16,8	16,9	18,3

Los datos evolutivos indican una tónica muy continuista respecto de los datos que representa la Provincia respecto de Andalucía, registrándose este año una proporción superior de inicios respecto de Andalucía.

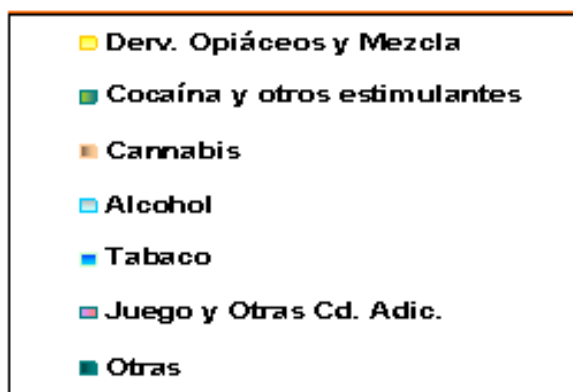
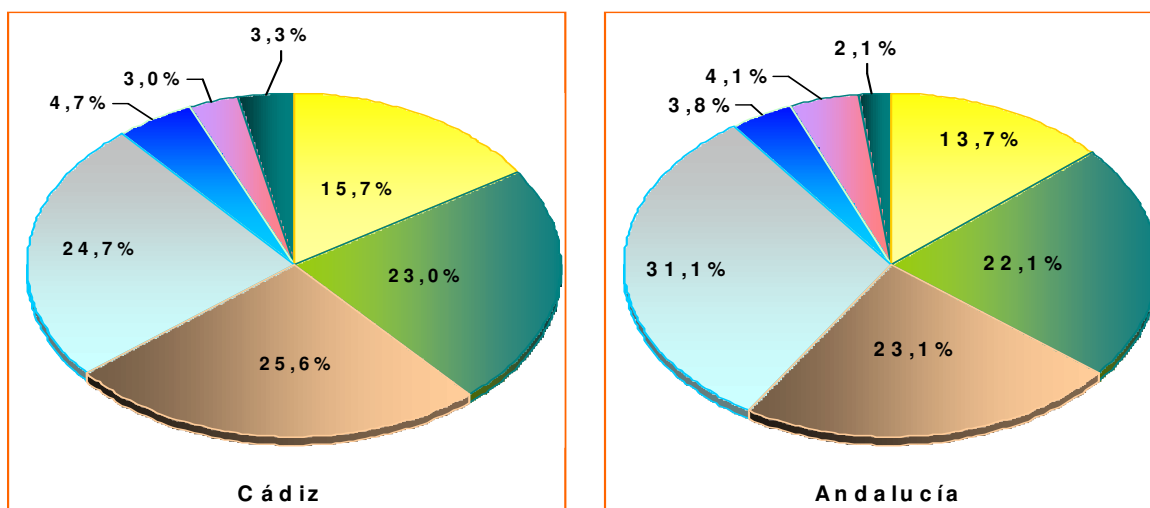


Número total de casos admitidos a tratamiento en 2014, según adicción y centro

CTA	Heroína y 'rebujaos'	Otros opiáceos	Cocaína	Otros estimulantes	MDMA y derivados	Cannabis	Otras sustancias psicoactivas	Alcohol	Tabaco	Juego patológico	Otras Adicciones sin sustancia	Total
Cádiz	68	16	97	0	2	106	13	127	7	15	2	453
Algeciras	22	12	95	0	3	152	28	124	22	5	5	468
Jerez	66	24	108	1	2	88	20	141	8	6	4	468
El Pto. de Sta. María	44	9	39	1	2	109	19	56	2	4	1	286
Rota	10	2	9	0	0	10	2	4	0	0	1	38
La Línea	24	8	60	0	1	29	9	55	5	2	2	195
Sanlúcar	55	0	56	0	1	49	2	44	4	1	1	213
Chiclana	12	0	46	1	0	79	1	73	11	5	0	228
Puerto Real	6	0	24	1	1	34	4	28	2	3	0	103
S. Fernando	11	3	50	1	3	160	5	88	110	15	2	448
Barbate	21	0	22	1	0	15	1	19	1	1	0	81
Conil	6	0	14	0	0	7	0	10	0	1	0	38
Alcalá G.	6	0	8	0	0	6	0	9	0	0	0	29
Villamartín	23	0	30	2	5	31	1	52	4	2	0	150

Arcos	3	0	6	0	0	13	2	22	1	2	0	49
Ubrique	5	0	5	1	0	7	0	15	0	1	0	34
Algodonales	11	0	2	0	0	4	3	21	2	0	0	43
Total CTA	393	74	671	9	20	899	110	888	180	87	18	3.324
Puerto II	39	6	52	0	1	9	3	14	0	0	0	125
Botafuego	73	4	99	0	1	18	13	13	0	0	0	221
Total EAIP	112	0	151	0	0	27	16	27	0	0	0	346
Centros Concertados	14	10	48	1	0	55	2	32	0	5	4	185
Total Provincial	519	84	870	10	22	981	128	947	180	92	22	3.855

Porcentaje de casos admitidos a tratamiento, según tipo de adicción en 2014. Datos comparados Provincia de Cádiz y Andalucía



En cuanto al total de admisiones realizadas en la provincia en 2014, constatamos que son las sustancias psicoactivas ilegales las que generan más demandas. Llama la atención las 981 (915 en

2013) demandas por cannabis, convirtiéndose en la primera adicción generadora de demandas probablemente debido a la presión sancionadora que obliga a muchos usuarios a iniciar tratamiento. El alcohol se coloca en segunda posición con un 24,56% de los casos, la cocaína implica un porcentaje del 22,56% sobre el total y los derivados opiáceos y la mezcla de heroína y cocaína, un 13,46%.

Por la ubicación de la atención, son los centros situados en Jerez, San Fernando, Algeciras y Cádiz los más destacados en cuanto al número de admisiones a tratamiento, como en años anteriores.

Proporciones similares nos ofrecen los datos porcentuales en Andalucía, donde la baja de nuevos casos por derivados opiáceos continúa aún más si cabe y la subida de pacientes por consumo de alcohol sigue creciendo en este ámbito territorial.

Distribución del número de casos que acceden a tratamiento, según tipo de centro en los dos últimos años. Total de casos y desglose de los mismos según la forma de incorporación

Tipo de Equipo	Total Casos			Admisiones			Readmisiones		
	2012	2013	2014	2012	2013	2014	2012	2013	2014
CTA Públicos	3.050	3.274	3.324	1.681	1.815	1.786	1.369	1.459	1.538
Equipos de Apoyo a IIPP	436	328	346	198	118	110	238	210	236
Centros Concertados	145	136	185	102	79	130	43	57	55
Total	3.631	3.738	3.855	1.981	2.012	2.026	1.650	1.726	1.829

Evolución de los casos admitidos a tratamiento, según adicción. Datos comparativos entre Cádiz y Andalucía en el período 2004-2014

Tipo adicción	Evolución en Cádiz										
	2004	2005	2006	2007	2008	2009	2010	2011	2012	2013	2014
Heroína y rebujao	829	695	666	688	724	674	737	525	492	474	519
Otros opiáceos	83	51	60	46	38	64	64	67	79	84	84
Cocaína	786	850	952	1.018	1.230	945	929	886	868	839	870
Anfetaminas	1	4	1	5	1	1	4	3	1	5	10
MDMA	16	5	9	20	26	14	11	13	22	31	22
Cannabis	371	353	378	347	522	458	548	733	809	915	981
Hipnosedantes	45	48	47	60	59	52	94	71	82	98	120
Otras Drogas	3	5	7	10	18	13	11	14	14	22	8
Total ilegales	2.134	2.011	2.120	2.194	2.618	2.221	2.398	2312	2.367	2.430	2.614
Alcohol	657	636	748	741	820	930	899	937	937	978	947

Tabaco	61	74	63	77	90	188	223	237	203	179	180
Juego patológico	63	53	66	83	73	115	133	99	110	120	92
Otras adicciones sin sustancia	-	-	-	-	-	-	8	15	14	31	22
Total legales	781	763	877	901	983	1.233	366	1.288	1.264	1.308	1.241
Total FIBATs	2.915	2.774	2.997	3.095	3.601	3.454	3.661	3.600	3.631	3.738	3.855

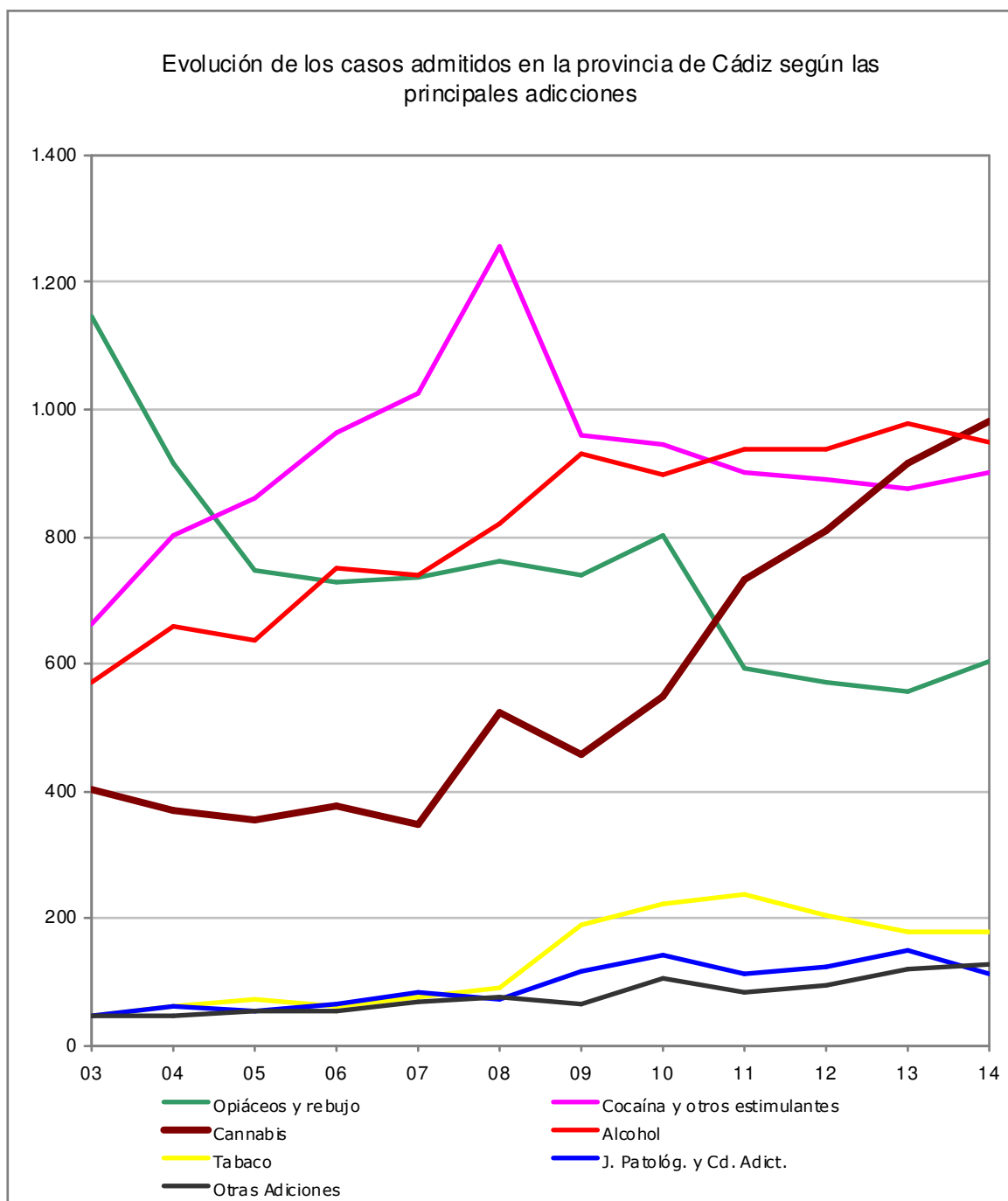
Tipo Adicción	Evolución en Andalucía										
	2004	2005	2006	2007	2008	2009	2010	2011	2012	2013	2014
Heroína y rebujao	4.486	4.352	4.174	4.305	4.621	4218	4.033	2.805	2.596	2.422	2.564
Otros Opiáceos	269	229	248	262	266	275	282	306	312	329	312
Cocaína	3.575	3.923	4.115	4.564	5.397	4887	4.578	4.548	4.743	4.898	4.592
Anfetam.	28	77	71	27	27	16	21	22	17	33	33
MDMA	44	28	38	53	65	47	33	41	61	115	79
Cannabis	1.105	1.091	1.214	1.414	1.869	2135	2.640	3.498	4.598	5.235	4.847
Hipno-sedantes	172	137	149	203	221	219	269	278	349	366	403
Otras Drogas	54	66	65	49	69	88	78	70	151	45	33
Total ilegales	9.733	9.903	10.074	10.877	12.535	11885	11.934	11.568	12.831	13.443	12.863
Alcohol	5.580	5.350	5.822	5.523	6.316	6346	5.942	6.249	6.840	6.586	6.546
Tabaco	2.142	1.594	1.277	1.511	1.927	2141	1.856	1.231	1.109	1.001	801
Juego Patológ.	226	260	269	300	334	939	1.039	829	775	773	702
Otras adicciones	-	-	-	-	-	-	43	126	76	195	163
Total legales	7.948	7.204	7.368	7.334	8.577	9.426	8.880	8.435	8.800	8.555	8.212
Total FIBATs	17.681	17.107	17.442	18.211	21.112	21.311	20.814	20.003	21.627	21.998	21.075

De la evolución de las nuevas demandas de tratamiento en Cádiz, remarcamos lo siguiente:

- Las demandas de tratamiento por derivados opiáceos recuperan espacio después de varios años en retroceso, lo que supone en la actualidad un 13,46% de los inicios de tratamiento.
- EL cannabis mantiene un incremento imparable de demandas de tratamiento, con un 25,44% del total, lo que sitúa a estas demandas en primer lugar.
- Con los casos nuevos por alcohol, en segundo lugar, con un 24,55%, comprobamos que la mitad de los inicios lo son, bien por alcohol o por cannabis. La cocaína sigue una tónica similar a la de otros años con un 22,56% de los casos nuevos.

- En Andalucía las demandas de tratamiento por las distintas adicciones principales reflejan los siguientes porcentajes: Alcohol 31,06%, Cannabis 22,99%, Cocaína 21,78% y sólo representan en Andalucía Derivados Opiáceos y mezclas con cocaína el 13,64%.

Evolución anual de las demandas de tratamiento nuevas realizadas en la Provincia de Cádiz, según adicción principal



3 Variables relacionadas con las características sociodemográficas

Distribución de las demandas de tratamiento realizadas en la provincia de Cádiz en 2014, según género y adicción principal. Datos absolutos y porcentuales

Género/ Tipo de Adicción		Juego Patológico	Heroína y 'rebuja'	Cocaína	Tabaco	Cannabis	Alcohol	Otras drogas	Otras Adicciones sin sustancia	Total
Hombre	Nº	83	462	794	72	867	778	192	15	3263
	%	90,22%	89,02%	91,26%	40,00%	88,38%	82,15%	78,69%	68,18%	84,64%
Mujer	Nº	9	57	76	108	114	169	52	7	592
	%	9,78%	10,98%	8,74%	60,00%	11,62%	17,85%	21,31%	31,82%	15,36%
Total	Nº	92	519	870	180	981	947	244	22	3855
	%	100,00%	100,00%	100,00%	100,00%	100,00%	100,00%	100,00%	100,00%	100,00%

* CASOS PERDIDOS EN VARIABLE SEXO: 0 (0,00%)

En términos generales seguimos hablando de que la mayoría de las demandas son hombres con un 84,54%, a excepción de las demandas por tabaco donde existe una mayoría de mujeres representada por un 60% al igual que en años anteriores. En el ámbito andaluz se mantiene una tónica muy similar a la descrita en Cádiz.

Distribución de las demandas de tratamiento realizadas en la Provincia de Cádiz en 2014, según municipio de residencia, tipo de episodio y género. Datos absolutos y porcentuales

Municipio	Admis. Hombres	Admis. Mujeres	Total AD	Readm. Hombres	Readm. Mujeres	Total RAD	Total	% sobre Total
Alcalá de Guadaira	0	0	0	0	1	1	1	0,03 %
Alcalá de los Gazules	7	1	8	2	1	3	11	0,29 %
Alcalá del Valle	2	0	2	0	0	0	2	0,05 %
Algeciras	233	47	280	301	29	330	610	15,82 %
Algodonales	10	2	12	12	1	13	25	0,65 %
Alicante	0	0	0	1	0	1	1	0,03 %
Almería	1	0	1	1	1	2	3	0,08 %
Arcos de la Frontera	33	4	37	20	2	22	59	1,53 %
Barbate	27	3	30	36	3	39	69	1,79 %
Benalup	4	0	4	1	1	2	6	0,16 %
Bornos	12	1	13	11	0	11	24	0,62 %
Cádiz	170	53	223	187	43	230	453	11,75 %
Casares	0	1	1	0	0	0	1	0,03 %
Castellar de la Frontera	4	0	4	2	0	2	6	0,16 %
Ceuta	2	0	2	0	0	0	2	0,05 %
Chiclana de la Frontera	115	29	144	88	13	101	245	6,36 %
Chipiona	21	4	25	24	9	33	58	1,5 %
Conil de la Frontera	22	5	27	17	2	19	46	1,19 %
Córdoba	0	0	0	1	0	1	1	0,03 %
Coria del Río	0	0	0	1	0	1	1	0,03 %
Dos Hermanas	0	0	0	1	0	1	1	0,03 %
El Bosque	1	0	1	4	2	6	7	0,18 %

El Cuervo	0	2	2	0	0	0	2	0,05 %
El Gastor	2	0	2	0	0	0	2	0,05 %
El Pto. de Santa María	175	26	201	218	18	236	437	11,34 %
Espera	6	0	6	6	0	6	12	0,31 %
Estepona	1	0	1	0	0	0	1	0,03 %
Gines	0	0	0	1	0	1	1	0,03 %
Grazalema	0	0	0	0	1	1	1	0,03 %
Huelva	0	0	0	1	0	1	1	0,03 %
Isla Mayor	1	0	1	0	0	0	1	0,03 %
Jerez de la Frontera	241	39	280	203	15	218	498	12,92 %
Jimena de la Frontera	3	3	6	5	0	5	11	0,29 %
La Línea	60	14	74	58	9	67	141	3,66 %
La Rinconada	0	0	0	2	0	2	2	0,05 %
Lebrija	2	0	2	1	0	1	3	0,08 %
Lepe	0	0	0	1	0	1	1	0,03 %
Los Barrios	12	8	20	11	2	13	33	0,86 %
Mairena del Aljarafe	0	0	0	1	0	1	1	0,03 %
Málaga	1	0	1	3	0	3	4	0,1 %
Manilva	1	0	1	0	0	0	1	0,03 %
Marbella	1	0	1	0	0	0	1	0,03 %
Medina-Sidonia	6	1	7	3	0	3	10	0,26 %
Motril	0	0	0	1	0	1	1	0,03 %
Olvera	9	4	13	1	1	2	15	0,39 %
Osuna	0	0	0	1	0	1	1	0,03 %
Paterna de Rivera	8	0	8	1	0	1	9	0,23 %
Prado del Rey	7	2	9	10	0	10	19	0,49 %
Puerto Real	53	8	61	44	8	52	113	2,93 %
Puerto Serrano	20	1	21	14	1	15	36	0,93 %
Roquetas de Mar	0	0	0	1	0	1	1	0,03 %
Rota	18	6	24	21	2	23	47	1,22 %
San Fernando	181	79	260	145	20	165	425	11,02 %
San José del Valle	5	0	5	0	1	1	6	0,16 %
San Roque	14	9	23	26	3	29	52	1,35 %
Sanlúcar de Barrameda	74	16	90	65	5	70	160	4,15 %
Santa Elena	0	0	0	1	0	1	1	0,03 %
Setenil de las Bodegas	0	1	1	1	0	1	2	0,05 %
Sevilla	0	0	0	7	1	8	8	0,21 %
Tarifa	16	7	23	12	4	16	39	1,01 %
Torre-Alháquime	1	0	1	0	0	0	1	0,03 %
Trebujena	3	0	3	4	0	4	7	0,18 %
Ubrique	11	0	11	9	2	11	22	0,57 %
Vejer de la Frontera	13	1	14	6	1	7	21	0,54 %
Villaluenga del Rosario	0	0	0	1	0	1	1	0,03 %
Villamartín	29	6	35	19	3	22	57	1,48 %
Villanueva del Trabuco	0	0	0	1	0	1	1	0,03 %
Zahara	1	1	2	1	0	1	3	0,08 %
N/C	2	1	3	6	2	8	11	0,29 %
TOTAL	1.641	385	2.026	1.622	207	1.829	3.855	100,00 %

* Los municipios remarcados corresponden a municipios de fuera de la Provincia de Cádiz, que en su gran mayoría corresponden a usuarios que inician tratamiento en los Equipos de Apoyo en las Prisiones y, en algunos casos, son usuarios derivados a los que no se les ha actualizado el domicilio.

Edad media de los casos admitidos a tratamiento, según adicción en 2014. Datos comparativos entre Cádiz y Andalucía

Ámbito	Adicción	Edad Media Global	D.T.	Edad Media Hombres	Edad Media Mujeres
Cádiz	Juego Patológico	41,36	13,62	40,43	49,89
	Heroína y 'rebujaos'	39,85	8,82	40,01	38,60
	Cocaína	34,09	8,10	33,87	36,34
	Tabaco	45,33	12,15	46,89	44,30
	Cannabis	25,31	8,49	25,37	24,92
	Alcohol	45,72	10,22	45,63	46,09
	Otras drogas	35,43	11,42	34,41	39,19
	Otras Adicciones sin Sustancia	34,00	14,00	31,00	42,00
	Total	36,27	12,23	35,76	39,12

Ámbito	Adicción	Edad Media Global	D.T.	Edad Media Hombres	Edad Media Mujeres
Andalucía	Juego Patológico	39,40	13,81	39,01	44,79
	Heroína y 'rebujaos'	40,37	8,80	40,58	38,72
	Cocaína	34,02	8,23	33,86	35,26
	Tabaco	45,46	12,73	46,35	44,54
	Cannabis	25,85	8,72	25,85	25,82
	Alcohol	45,16	11,07	45,04	45,68
	Otras drogas	39,83	12,82	37,95	43,94
	Otras Adicciones sin Sustancia	34,00	15,00	32,00	39,00
	Total	37,23	12,51	36,79	39,52

Constatamos que la edad media mantiene en los dos ámbitos patrones similares, con pequeñas variaciones donde resaltamos que en Cádiz la edad media general es de aproximadamente algo menor de un año que en Andalucía, al igual que los años pasados.

Evolución de la edad media de los casos admitidos a tratamiento según adicción en la Provincia de Cádiz

Adicción Año	2003	2004	2005	2006	2007	2008	2009	2010	2011	2012	2013	2014
Juego Patológico	37,56	36,94	37,91	38,78	39,21	40,30	41,54	40,08	42,63	39,53	39,24	41,36
Heroína y 'rebujaos'	34,43	34,93	35,97	36,23	36,67	37,65	37,54	37,99	37,79	38,93	39,60	39,85
Cocaína	29,05	28,83	29,56	30,55	30,70	31,42	31,57	31,78	32,22	32,75	33,46	34,09

Tabaco	43,02	43,10	42,70	44,95	43,49	45,80	43,71	45,69	44,32	45,54	45,47	45,33
Cannabis	23,21	23,86	23,70	24,01	23,89	24,39	24,45	25,44	25,16	25,61	25,72	25,31
Alcohol	42,26	43,13	42,75	42,97	43,50	43,19	43,75	43,89	44,35	44,14	43,60	45,72
Otras drogas	30,55	33,06	33,54	32,95	35,09	31,47	33,22	32,64	35,97	34,36	35,40	35,43
Otras Adicciones sin Sustancia	0,00	0,00	0,00	0,00	0,00	0,00	0,00	35,00	33,00	38,00	26,00	34,00
Total	33,17	33,84	34,11	34,68	35,09	34,89	36,13	36,25	36,01	35,96	35,83	36,27

La edad media de las personas al iniciar el tratamiento presenta importantes diferencias respecto de unas sustancias a otras. Observamos un paulatino envejecimiento de la población que solicita tratamiento, siendo este año 2014 el año con la edad media más alta.

Las personas atendidas por tabaco y alcohol presentan las edades medias mayores, frente a las personas consumidoras de cannabis que son sensiblemente más bajas, en torno a los 25 años. La edad media en la que se sitúan las personas consumidoras de opiáceos está en torno a los 39 años y los de cocaína vemos como va subiendo la edad media año a año, llegando a los 34 años en 2014.

Situación laboral, según droga o adicción principal en 2014, expresado en datos absolutos y porcentuales

Situación Laboral		Juego Patológico	Heroína y 'rebuja'	Cocaína	Tabaco	Cannabis	Alcohol	Otras drogas	Otras Adicciones sin sustancia	Total
		Nº	%	Nº	%	Nº	%	Nº	%	Nº
Trabajando	Nº	33	39	201	51	117	238	16	1	696
	%	35,87%	7,51%	23,10%	28,33%	11,93%	25,13%	6,56%	4,55%	18,05%
Parado	Nº	31	399	581	51	501	480	179	11	2233
	%	33,70%	76,88%	66,78%	28,33%	51,07%	50,69%	73,36%	50,00%	57,92%
Incapacitado permanente, pensionista	Nº	19	59	49	53	31	176	22	2	411
	%	20,65%	11,37%	5,63%	29,44%	3,16%	18,59%	9,02%	9,09%	10,66%
Estudiando u opositando	Nº	4	2	12	8	305	3	14	6	354
	%	4,35%	0,39%	1,38%	4,44%	31,09%	0,32%	5,74%	27,27%	9,18%
Labores del hogar	Nº	2	0	5	15	2	20	2	1	47
	%	2,17%	0,00%	0,57%	8,33%	0,20%	2,11%	0,82%	4,55%	1,22%
En otra situación	Nº	3	15	19	2	20	26	8	1	94
	%	3,26%	2,89%	2,18%	1,11%	2,04%	2,75%	3,28%	4,55%	2,44%

Desconocida	Nº	0	5	3	0	5	4	3	0	20
	%	0,00%	0,96%	0,34%	0,00%	0,51%	0,42%	1,23%	0,00%	0,52%
Total	Nº	92	519	870	180	981	947	244	22	3855
	%	100,00%	100,00%	100,00%	100,00%	100,00%	100,00%	100,00%	100,00%	100,00%

- Casos perdidos 0.
- Esta variable recoge la *situación principal de empleo* en la fecha de inicio del tratamiento y no la forma o formas de obtener ingresos.

En términos generales, las admisiones a tratamiento en 2014, reflejan el dato de que sólo trabajan el 18,05%, siendo esta situación especialmente acusado en los usuarios admitidos a tratamiento por derivados opiáceos, donde este porcentaje sólo es de 7,51%. Estas cifras reflejan proporciones menores de usuarios con trabajo respecto de años anteriores. En Andalucía el 26,47% mantienen un trabajo frente a las preocupantes cifras de Cádiz.

Distribución de las admisiones a tratamiento, según máximo nivel de estudio alcanzado, según droga o adicción principal en 2014, expresado en valores absolutos y porcentuales

Estudios Realizados		Juego Patológico	Heroína y 'rebuja'	Cocaína	Tabaco	Cannabis	Alcohol	Otras drogas	Otras Adicciones sin sustancia	Total
		Estudios primarios o inferiores	Nº	45	402	563	95	581	598	166
	%	50,56%	79,45%	65,39%	53,07%	59,65%	63,82%	70,34%	63,64%	64,77%
Ha finalizado la Educación Secundaria Obligatoria (ISCED 2)	Nº	24	67	182	44	245	186	44	4	796
	%	26,97%	13,24%	21,14%	24,58%	25,15%	19,85%	18,64%	18,18%	20,93%
Ha finalizado Bachillerato o Ciclo Formativo de Grado Medio (ISCED 3)	Nº	17	32	97	27	127	117	22	2	441
	%	19,10%	6,32%	11,27%	15,08%	13,04%	12,49%	9,32%	9,09%	11,59%
Ha finalizado estudios superiores (ISCED 5 a 8)	Nº	3	5	19	13	21	36	4	2	103
	%	3,37%	0,99%	2,21%	7,26%	2,16%	3,84%	1,69%	9,09%	2,71%
Desconocidos	Nº	0	0	0	0	0	0	0	0	0
	%	0,00%	0,00%	0,00%	0,00%	0,00%	0,00%	0,00%	0,00%	0,00%
Total	Nº	89	506	861	179	974	937	236	22	3.804
	%	100,0%	100,0%	100,0%	100,0%	100,0%	100,0%	100,0%	100,0%	100,0%

- Casos perdidos 51.
- En esta variable se recoge el máximo nivel de estudios que ha completado o aprobado el/la paciente.
- No se recogen los estudios que el paciente inició, pero no llegó a completar.

El nivel de estudios en la población atendida también resulta claramente deficiente, constatándose que un 64,77% (53,49% en 2013) sólo tiene estudios primarios o inferiores, marcándose más aún esta deficiencia educativa en el grupo de los opiáceos donde llega a ser cercano al 80%.

Distribución de las admisiones a tratamiento, según el modo de convivencia, según droga o adicción principal en 2014, expresado en valores absolutos y porcentuales

Tipo De Convivencia		Juego Patológico	Heroína y 'rebujaos'	Cocaína	Tabaco	Cannabis	Alcohol	Otras drogas	Otras Adicciones sin sustancia	Total
Solo	Nº	8	79	85	20	54	160	24	2	432
	%	8,70%	15,22%	9,77%	11,11%	5,50%	16,90%	9,84%	9,09%	11,54%
Con familia propia	Nº	54	138	318	121	161	447	74	8	1321
	%	58,70%	26,59%	36,55%	67,22%	16,41%	47,20%	30,33%	36,36%	35,27%
Con familia de origen	Nº	25	213	362	28	673	250	99	12	1662
	%	27,17%	41,04%	41,61%	15,56%	68,60%	26,40%	40,57%	54,55%	44,38%
Con amigos	Nº	2	7	6	0	8	6	1	0	30
	%	2,17%	1,35%	0,69%	0,00%	0,82%	0,63%	0,41%	0,00%	0,80%
Detenido	Nº	0	14	15	0	9	2	6	0	46
	%	0,00%	2,70%	1,72%	0,00%	0,92%	0,21%	2,46%	0,00%	1,23%
En instituciones no detenido	Nº	0	9	12	2	12	18	11	0	64
	%	0,00%	1,73%	1,38%	1,11%	1,22%	1,90%	4,51%	0,00%	1,71%
Otras situaciones	Nº	3	52	72	9	62	63	26	0	287
	%	3,26%	10,02%	8,28%	5,00%	6,32%	6,65%	10,66%	0,00%	7,66%
Desconocido	Nº	0	7	0	0	2	1	3	0	13
	%	0,00%	1,35%	0,00%	0,00%	0,20%	0,11%	1,23%	0,00%	0,35%
Total	Nº	92	519	870	180	981	947	244	22	3.745
	%	100,0%	100,0%	100,0%	100,0%	100,0%	100,0%	100,0%	100,0%	100,0%

- Casos perdidos 110.
- Refiere esta variable el modo de convivencia de los/as pacientes durante los 30 días previos a la admisión al tratamiento.

Aunque la mayoría de los nuevos casos conviven bajo modelos normalizados (el 79,65% conviven o bien con familia propia o de origen), no podemos olvidar que más de un 11% viven solos y un 7,66% lo hacen en otras situaciones.

Distribución de las admisiones a tratamiento, según fuente de referencia principal (quien aconseja a la persona ponerse en tratamiento) en 2014, según droga o adicción principal, expresado en valores absolutos y porcentuales

Fuente de Referencia		Juego Patológico	Heroína y 'rebujaos'	Cocaína	Tabaco	Cannabis	Alcohol	Otras drogas	Otras Adicciones sin sustancia	Total
Otros servicios de drogodependencias	Nº	1	13	3	1	2	5	6	0	31
	%	1,09%	2,50%	0,34%	0,56%	0,20%	0,53%	2,46%	0,00%	0,81%
Servicios sanitarios	Nº	23	20	76	54	104	236	47	5	565
	%	25,00%	3,85%	8,74%	30,00%	10,60%	24,92%	19,26%	22,73%	14,70%
Servicios sociales	Nº	2	8	24	5	31	45	6	1	122
	%	2,17%	1,54%	2,76%	2,78%	3,16%	4,75%	2,46%	4,55%	3,17%
Aparato judicial	Nº	0	132	212	2	331	54	51	0	782
	%	0,00%	25,43%	24,37%	1,11%	33,74%	5,70%	20,90%	0,00%	20,34%
Empresa o empleador	Nº	1	0	6	1	2	8	0	0	18
	%	1,09%	0,00%	0,69%	0,56%	0,20%	0,84%	0,00%	0,00%	0,47%
Familia o amigos	Nº	22	33	117	47	175	152	21	11	578
	%	23,91%	6,36%	13,45%	26,11%	17,84%	16,05%	8,61%	50,00%	15,04%
Iniciativa propia	Nº	40	300	419	66	299	395	103	4	1626
	%	43,48%	57,80%	48,16%	36,67%	30,48%	41,71%	42,21%	18,18%	42,30%
Servicios de Educación	Nº	0	0	0	0	9	0	2	0	11
	%	0,00%	0,00%	0,00%	0,00%	0,92%	0,00%	0,82%	0,00%	0,29%
Movimiento asociativo	Nº	0	0	0	0	0	0	0	0	0
	%	0,00%	0,00%	0,00%	0,00%	0,00%	0,00%	0,00%	0,00%	0,00%
Desconocidas / Otras	Nº	3	13	13	4	28	52	8	1	122
	%	3,26%	2,50%	1,49%	2,22%	2,85%	5,49%	3,28%	4,55%	3,17%
Total	Nº	92	519	870	180	981	947	244	22	3.844
	%	100,0%	100,0%	100,0%	100,0%	100,0%	100,0%	100,0%	100,0%	100,0%

- Casos Perdidos: 11.

Como en años anteriores la iniciativa propia es la opción que más porcentaje arroja (42,30%). En este año 2014, el aparato judicial supone un 20,34% de las fuentes de referencia, muy por encima de los Servicios Sanitarios y del asesoramiento de la familia o amigos, ambos en torno al 15%.

4 Variables relacionadas con el consumo

Edad media de los pacientes admitidos a tratamiento en 2014 al inicio del consumo, según droga o adicción principal

Droga o Adicción	Nº	Edad Media	Desviación típica
Heroína y 'rebujaos'	511	21,11	7,57
Cocaína	863	20,03	6,31
Tabaco	178	16,13	3,98
Cannabis	973	15,36	3,79
Alcohol (Consumo abusivo)	933	27,47	10,56
Alcohol (Primer consumo)	938	16,15	4,44
Otras drogas	235	24,02	10,95

*CASOS PERDIDOS EN VARIABLE EDAD DE INICIO AL CONSUMO: 10.

Evolución de la edad media de los pacientes al inicio del consumo, según droga o adicción principal. Datos comparados entre la Provincia de Cádiz y Andalucía

Provincia de Cádiz	2003	2004	2005	2006	2007	2008	2009	2010	2011	2012	2013	2014
Heroína o rebujao	20,68	20,19	21,07	20,95	20,86	21,47	22,5	20,98	19,83	20,09	19,94	21,11
Cocaína	21,08	21,19	21,23	20,97	20,73	21,11	20,9	19,96	19,87	19,59	19,51	20,03
Tabaco	-	14,61	15,43	16,10	16,41	16,47	17,4	15,98	16,25	16,08	15,76	16,13
Cannabis	16,26	16,09	15,68	16,08	15,52	15,75	15,8	15,12	17,91	15,43	15,35	15,36
Alcohol Cons. Abusivo	37,00	26,52	26,66	27,51	28,16	28,17	28,7	26,77	26,83	26,69	26,22	27,47
Otras drogas	21,97	24,60	25,00	25,77	27,14	23,84	25,2	23,03	25,25	23,95	24,48	24,02

Andalucía	2003	2004	2005	2006	2007	2008	2009	2010	2011	2012	2013	2014
Heroína o rebujao	21,10	21,05	21,29	21,20	21,19	21,82	22,07	21,06	21,07	20,10	20,40	21,02
Cocaína	21,66	21,34	21,52	21,34	21,39	21,29	21,11	21,51	21,24	20,20	20,16	20,33
Tabaco	23,56	18,72	16,05	16,69	16,35	16,50	16,56	16,27	16,16	16,17	15,74	16,09
Cannabis	16,49	16,01	15,87	16,00	15,60	15,75	15,61	17,02	16,73	15,55	15,55	15,58
Alcohol Cons. Abusivo	28,41	27,57	28,50	28,22	28,17	28,87	28,76	31,56	31,65	26,93	27,08	27,59
Otras drogas	22,77	25,28	25,92	26,28	28,15	27,60	27,63	25,77	26,74	26,09	26,62	27,77

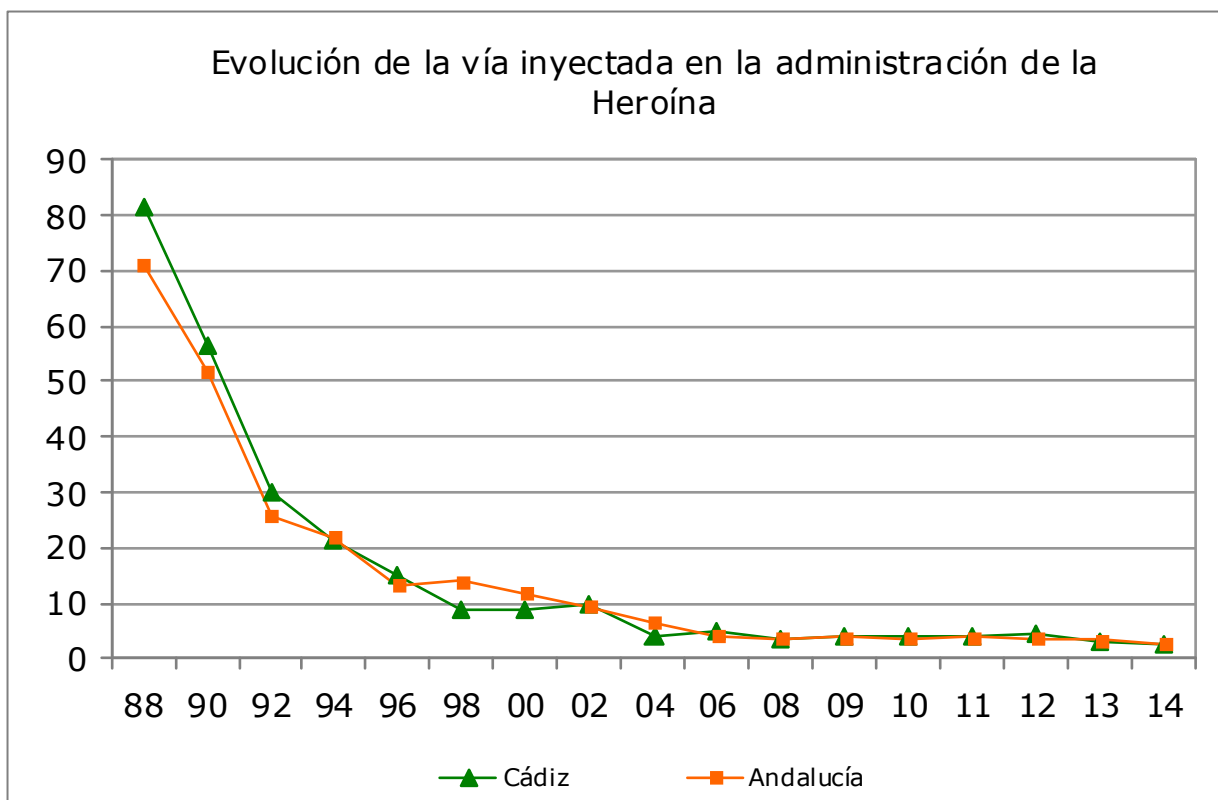
Distribución de la vía de administración más frecuente de la sustancia en 2014, según droga o adicción principal

Vía de Administración		Heroína y 'rebujaos'	Cocaína	Cannabis	Alcohol	Otras drogas	Total
Oral	Nº	3	3	4	947	206	1163
	%	0,58%	0,35%	0,41%	100,00%	84,77%	32,71%
Pulmonar o fumada	Nº	462	195	951	0	13	1621
	%	89,02%	22,44%	97,34%	0,00%	5,35%	45,60%
Intranasal o esnifada	Nº	16	630	2	0	8	656
	%	3,08%	72,50%	0,20%	0,00%	3,29%	18,45%
Parenteral o inyectada	Nº	14	2	0	0	2	18
	%	2,70%	0,23%	0,00%	0,00%	0,82%	0,51%
Otras	Nº	8	15	9	0	4	36
	%	1,54%	1,73%	0,92%	0,00%	1,65%	1,01%
No consumió	Nº	7	6	3	0	2	18
	%	1,35%	0,69%	0,31%	0,00%	0,82%	0,51%
Desconocida	Nº	9	18	8	0	8	43
	%	1,73%	2,07%	0,82%	0,00%	3,29%	1,21%
Total	Nº	519	869	977	947	243	3.555
	%	100,0%	100,0%	100,0%	100,0%	100,0%	100,0%

Total Casos Perdidos: 6

Evolución anual del uso de la vía inyectada como vía principal de administración de la heroína (heroína y rebujo) en Cádiz y Andalucía

Ámbito	90	92	94	96	98	00	02	04	06	08	09	10	11	12	13	14
Cádiz	56,4	30,2	21,2	14,9	9	8,8	10	3,8	5	3,7	4,3	3,9	4,1	4,4	2,9	2,7
Andalucía	51,9	25,9	21,8	13,3	13,9	11,7	9,4	6,5	4,3	3,7	4,0	3,6	3,8	3,6	3,5	2,7



Esta gráfica nos representa cómo el uso de la vía parenteral ha quedado relegado a un hábito muy minoritario en los últimos años tanto en el ámbito andaluz como en el específico de Cádiz.

Distribución de las admisiones a tratamiento por sustancias psicoactivas, según convivencia con familiares con adicciones, según droga o adicción principal. Datos absolutos y porcentuales

Familiares con Adicción		Heroína y 'rebujaos'	Cocaína	Cannabis	Alcohol	Otras drogas	Total
	Si	Nº	97	126	174	131	38
	%	18,69%	14,50%	17,81%	13,86%	15,64%	15,93%
No	Nº	394	713	768	788	185	2848
	%	75,92%	82,05%	78,61%	83,39%	76,13%	80,16%
Desconocido	Nº	28	30	35	26	20	139
	%	5,39%	3,45%	3,58%	2,75%	8,23%	3,91%
Total	Nº	519	869	977	945	243	3553
	%	100,0%	100,0%	100,0%	100,0%	100,0%	100,0%

* Casos Perdidos: 8

NOTA FINAL:

Los casos notificados a lo largo del informe como "Otras adicciones sin sustancia", se refieren a los siguientes casos, según tipo de adicción y género:

Tipo de Adicción	Hombres	Mujeres	Total
Adicción sin sustancia - Compras	1	3	4
Adicción sin sustancia - Internet	6	1	7
Adicción sin sustancia - Móvil	2	2	4
Adicción sin sustancia - Sexo	6	1	7
Total	15	7	22