



Diputación  
de Cádiz

DESARROLLO  
Y BIENESTAR SOCIAL

Servicio Provincial de Drogodependencias

## *Índice de Contenidos*

<b>1 Aspectos Generales del Indicador.....</b>	<b>4</b>
<b>Descripción del Indicador .....</b>	<b>4</b>
<b>Procedimiento de recogida de los datos .....</b>	<b>5</b>
<b>Población a estudio .....</b>	<b>5</b>
<b>Conceptos básicos .....</b>	<b>5</b>
<b>Centros notificadores del indicador de tratamiento en Andalucía y Cádiz en 2013 .....</b>	<b>6</b>
<b>2 Aspectos Generales de los casos admitidos a tratamiento .....</b>	<b>7</b>
<b>Número de admisiones de tratamiento acumuladas (historias clínicas distintas) en los centros de drogodependencias de la Red Pública de la Provincia de Cádiz .....</b>	<b>7</b>
<b>Evolución de los casos admitidos a tratamiento en la provincia de Cádiz y proporción de éstos respecto del total de Andalucía en el período 2003-2013 .....</b>	<b>7</b>
<b>Número total de casos admitidos a tratamiento en 2013, según adicción y centro .....</b>	<b>8</b>
<b>Porcentaje de casos admitidos a tratamiento, según tipo de adicción en 2013. Datos comparados Provincia de Cádiz y Andalucía .....</b>	<b>9</b>
<b>Distribución del número de casos que acceden a tratamiento, según tipo de centro en los dos últimos años. Total de casos y desglose de los mismos según la forma de incorporación .....</b>	<b>10</b>
<b>Evolución de los casos admitidos a tratamiento, según adicción. Datos comparativos entre Cádiz y Andalucía en el período 2004-2013 .....</b>	<b>10</b>
<b>Evolución anual de las demandas de tratamiento nuevas realizadas en la Provincia de Cádiz, según adicción principal.....</b>	<b>12</b>
<b>3 Variables relacionadas con las características sociodemográficas .....</b>	<b>13</b>
<b>Distribución de las demandas de tratamiento realizadas en la provincia de Cádiz en 2013, según género y adicción principal. Datos absolutos y porcentuales.....</b>	<b>13</b>
<b>Distribución de las demandas de tratamiento realizadas en la Provincia de Cádiz en 2013, según municipio de residencia, tipo de episodio y género. Datos absolutos y porcentuales .....</b>	<b>13</b>
<b>Edad media de los casos admitidos a tratamiento, según adicción en 2013. Datos comparativos entre Cádiz y Andalucía .....</b>	<b>15</b>
<b>Evolución de la edad media de los casos admitidos a tratamiento según adicción en la Provincia de Cádiz .....</b>	<b>15</b>
<b>Situación laboral, según droga o adicción principal en 2013, expresado en datos absolutos y porcentuales .....</b>	<b>16</b>
<b>Distribución de las admisiones a tratamiento, según máximo nivel de estudio alcanzado, según droga o adicción principal en 2013, expresado en valores absolutos y porcentuales .....</b>	<b>17</b>

<b>Distribución de las admisiones a tratamiento, según el modo de convivencia, según droga o adicción principal en 2013, expresado en valores absolutos y porcentuales.....</b>	<b>18</b>
<b>Distribución de las admisiones a tratamiento, según las incidencias legales previas al inicio del consumo y que manifiestan haberlas tenido en 2013, según droga o adicción principal, expresado en valores absolutos y porcentuales.....</b>	<b>19</b>
<b>Distribución de las admisiones a tratamiento, según las incidencias legales posteriores al inicio del consumo y que manifiestan haberlas tenido en 2013, según droga o adicción principal, expresado en valores absolutos y porcentuales.....</b>	<b>20</b>
<b>Comparativa gráfica del porcentaje de admisiones a tratamiento en 2013, que no manifiestan presentar incidencias legales, según ésta se produzca previa o posterior al inicio del consumo .....</b>	<b>21</b>
<b>Distribución de las admisiones a tratamiento, según fuente de referencia principal (quien aconseja a la persona ponerse en tratamiento) en 2013, según droga o adicción principal, expresado en valores absolutos y porcentuales.....</b>	<b>21</b>
<b>4 Variables relacionadas con el consumo.....</b>	<b>22</b>
<b>Edad media de los pacientes al inicio del consumo, según droga o adicción principal .....</b>	<b>22</b>
<b>Evolución de la edad media de los pacientes al inicio del consumo, según droga o adicción principal. Datos comparados entre la Provincia de Cádiz y Andalucía.....</b>	<b>23</b>
<b>Distribución de la vía de administración más frecuente de la sustancia en 2013, según droga o adicción principal.....</b>	<b>23</b>
<b>Evolución del uso de la vía inyectada como vía principal de administración de la heroína (heroína y rebujo) en Cádiz y Andalucía .....</b>	<b>24</b>
<b>5 Variables relacionadas con el tratamiento .....</b>	<b>25</b>
<b>Distribución del tipo de demanda inicial que realizan los pacientes por sustancias psicoactivas, según droga o adicción principal. Datos absolutos y porcentuales.....</b>	<b>25</b>
<b>Distribución de los tratamientos prescritos a los usuarios por sustancias psicoactivas, según droga o adicción principal. Datos absolutos y porcentuales .....</b>	<b>26</b>
<b>Distribución de las admisiones a tratamiento por sustancias psicoactivas, según presencia o no de alteraciones psicopatológicas al inicio del tratamiento, según droga o adicción principal. Datos absolutos y porcentuales .....</b>	<b>26</b>
<b>Distribución de las admisiones a tratamiento por sustancias psicoactivas, según convivencia con familiares con adicciones, según droga o adicción principal. Datos absolutos y porcentuales .....</b>	<b>27</b>

## **1 Aspectos Generales del Indicador**

El indicador tratamiento se define como el número de admisiones y readmisiones a tratamiento en los centros ambulatorios por abuso o dependencia a las sustancias psicoactivas recogidas en la clasificación de sustancias adoptada por el Sistema Estatal de Información sobre Toxicomanías (SEIT) y de dependencias sin sustancia (juego patológico). Se trata, por tanto, de un indicador de prevalencia de la morbilidad asistida en Cádiz.

Este indicador nos ofrece información sobre las pautas de consumo de la población que inician un tratamiento en la Red Pública de Atención a las Drogodependencias y Adicciones de la Provincia de Cádiz y nos permite definir perfiles de las personas usuarias de la red en función de su tipo de adicción, resultando muy útil para elaborar estrategias preventivas y de intervención en determinados sectores de la población. Así mismo, aporta conocimiento sobre cambios en las pautas de consumo que indican futuras tendencias.

El indicador tratamiento se articula, además, como una parte del Sistema de Evaluación del área de atención socio-sanitaria planteado desde el II Plan Andaluz sobre Drogas y Adicciones (II PASDA) y constituye, de esta forma, un instrumento útil para el seguimiento y control de las nuevas necesidades y cambios que se van produciendo en relación a esta área.

Este informe tiene un valor orientativo de las tendencias observadas durante 2013 en su ámbito espacial.

### **Descripción del Indicador**

El indicador tratamiento se registra a través de la Ficha de Información Básica de Admisión a Tratamiento (en adelante FIBAT). Esta ficha se encuentra informatizada en el Sistema de Información del Plan Andaluz sobre Drogas y Adicciones (SIPASDA) desde enero de 2003.

En la FIBAT se incluye, principalmente, información sobre tres áreas que vienen indicadas por el Centro de Monitorización Europeo sobre Drogas y Adicciones (EMCDDA, 2000):

- Información sobre variables socio-demográficas.
- Aspectos relacionados con el inicio del tratamiento.
- Información relacionada con la adicción que motiva el tratamiento.

La mayor parte de los ítems incluidos en la FIBAT están propuestos por el EMCDDA. La recogida de estas variables se realiza de manera común en todos los centros de tratamiento ambulatorio que hay en Europa. De esta forma, se busca disponer de una base de datos que permita comparar y extraer los distintos perfiles de las personas que solicitan tratamiento.

Otros ítems que se encuentran en la FIBAT han sido propuestos por la Comunidad Autónoma Andaluza. La inclusión de éstos responde a la necesidad de ajustarse a los patrones de consumo y a las características poblacionales que se dan específicamente en Andalucía y a los objetivos del II Plan Andaluz sobre Drogas y Adicciones (PASDA).

En este sentido, el Sistema de Información del Plan Andaluz distingue cuatro fichas de información básica que contienen un bloque común sobre variables sociodemográficas, mientras que los apartados sobre el inicio del tratamiento y la adicción son específicos: sustancias ilegales, alcohol, tabaco, juego patológico y, desde el 12 de julio de 2010, para otras adicciones sin sustancias diferentes del juego patológico (sexo, compras...).

### **Procedimiento de recogida de los datos**

La recogida de los datos a través de la FIBAT se realiza en el momento en el que se produce la admisión o readmisión a tratamiento, no siendo esta información recogida en aquellas situaciones en las que las personas sólo solicitan información sin requerir su inclusión en un proceso terapéutico.

Desde el año 2003, la recogida de estos datos se lleva a cabo a través de una aplicación web informatizada (SIPASDA). Esta tecnología permite disponer de los datos registrados en tiempo real, es decir, los datos se vuelcan a la base de datos de forma inmediata en el momento de su grabación en la aplicación web. Esto supone poder realizar el tratamiento de datos de una forma ágil y el desarrollo de un sistema rápido de información.

### **Población a estudio**

La población del presente informe está constituida por aquellas personas que han sido admitidas o readmitidas a tratamiento en un centro ambulatorio público o concertado, por consumo de alguna sustancia psicoactiva o por juego patológico, entre el 1 de enero y el 31 de diciembre de 2013 en la provincia de Cádiz.

### **Conceptos básicos**

#### **Episodios de tratamiento**

El llamado episodio de admisión a tratamiento (anteriormente conocido como período asistencial) se produce cada vez que un paciente comienza un tratamiento en un centro notificador, independientemente de que haya realizado antes otro tratamiento en el mismo centro o en otro distinto, en ese mismo año o en otro diferente.

#### **Qué se notifica como episodio de tratamiento**

Se notificará como episodio de admisión a tratamiento:

- La **admisión** a tratamiento en un centro la primera vez (AT). Se produce esta situación la primera vez que se atiende a un/una paciente en un centro notificador determinado y se le abre historia clínica en presencia de un/una técnico/a, con el fin de iniciar un proceso de tratamiento. La continuación de un tratamiento iniciado en dispositivos que no notifican al indicador y las admisiones a tratamiento de pacientes derivados de otras CCAA se consideran Admisiones de Tratamiento.
- La **readmisión** en el mismo centro (RAT). Se produce una readmisión cuando la persona ya había realizado antes uno o más tratamientos en el mismo centro u otros centros notificadores de la red y los había finalizado por alta terapéutica, alta voluntaria o abandono.

No se consideran como episodios de admisión a tratamiento:

- Los meros contactos personales o telefónicos para pedir información sobre los tratamientos.
- Los contactos con el único fin de pedir ayudas o subvenciones.
- Las intervenciones exclusivamente destinadas al reparto de preservativos, jeringuillas, etc.
- Las admisiones a tratamiento en que se desconozcan variables claves (código del CTA, fecha de admisión a tratamiento y la droga principal).

- La continuación de tratamiento iniciado en otro centro de la misma CC AA, siempre que se tenga la certeza que ha sido notificado previamente al indicador. En caso de duda, debe notificarse.

### **Continuación de tratamiento**

Las **Derivaciones** desde un CTA acogido al SIPASDA y que sea aceptada por otro, aunque no se consideren episodios nuevos, pasarán a engrosar el número total de pacientes que acceden a tratamiento en un período determinado. Se produce esta incidencia cuando una persona usuaria es derivada o proviene de otro CTA donde está actualmente activa, sin que se haya producido un alta terapéutica general ni abandono de tratamiento.

### **Centros notificadores del indicador de tratamiento en Andalucía y Cádiz en 2013**

En el año 2013, el total de centros notificadores en Andalucía ascendía a 136 de los cuales 21 correspondían a la provincia de Cádiz.

Estos Centros de Tratamiento Ambulatorio constituyen la estructura de atención pública en materia de adicciones, representando el primer nivel de acceso a la red de drogodependencias, los cuales pueden atender, según criterios clasificatorios, a Centros de Tratamiento dependientes de las Diputaciones, Centros Privados Concertados, Equipos Municipales y Equipos de Apoyo en Instituciones Penitenciarias. Funcionalmente todos los centros pertenecen a la Red, independientemente de su titularidad, y se rigen por los mismos principios y metodología de actuación, según se recoge desde la Dirección General para las Drogodependencias y Adicciones.

<b>Centros</b>					
<b>En Andalucía</b>		<b>En la Provincia de Cádiz</b>			
		<b>Titularidad Pública</b>			<b>T. Privada</b>
		<b>CTAs Diputación</b>	<b>Equipos Municipales</b>	<b>Equipos de Apoyo en IIPP</b>	<b>Centro Privado Concertado</b>
Almería	13	1 Cádiz	1 P. Sta. Ma	1 Botafuegos	1 P. Hombre
Cádiz	21	1 S. Fernando	1 Rota	1 Puerto II	Jerez
Córdoba	16	1 Puerto Real			1 CTA Juego
Granada	13	1 Chiclana			Algeciras
Huelva	12	1 Sanlúcar			
Jaén	9	1 Algeciras			
Málaga	16	1 La Línea			
Sevilla	34	1 Barbate			
		1 Conil			
Ceuta	1	1 Alcalá G.			
Melilla	1	1 Villamartín			
		1 Arcos			
		1 Ubrique			
		1 Algodonales			
		1 Jerez			
	136	15	2	2	2

## 2 Aspectos Generales de los casos admitidos a tratamiento

En la provincia de Cádiz comienza el tratamiento de los problemas derivados del uso de drogas en septiembre de 1984, mediante un Centro Público de Diputación de Cádiz, adscrito al Servicio de Salud Mental.

A finales de 2013, el total del número de historias abiertas ascendía a la cantidad de 46.186 en los centros de tratamiento que conforma la Red Pública de Atención a las Drogodependencias de la Provincia de Cádiz, no estableciéndose la numeración de las historias clínicas, por sistema, hasta 1987.

### **Número de admisiones de tratamiento acumuladas (historias clínicas distintas) en los centros de drogodependencias de la Red Pública de la Provincia de Cádiz**

<b>Total Inicios</b>	<b>Historias Abiertas (1987-2012)*</b>	<b>Admisiones a tratamiento año 2013</b>	<b>Total Acumulado</b>
Centros de Tratamiento Ambulatorio (CTA)	36.753	1.894	38.647
Equipos de Apoyo en IIPP (EAIP)	7.421	118	7.539
<b>Total</b>	<b>44.174</b>	<b>2.012</b>	<b>46.186</b>

\* Sólo se incluyen los casos nuevos sin Fibat previa

El total de casos admitidos a tratamiento en la Provincia de Cádiz (admisiones y readmisiones), incluyendo los centros concertados (3.738) supone 100 casos más que el año pasado, representando el 16,9% del total de los casos admitidos en Andalucía (22.000), siendo esta proporción similar a la relación existente en años anteriores.

En el 2013, la distribución según el ámbito profesional de actuación hace referencia a:

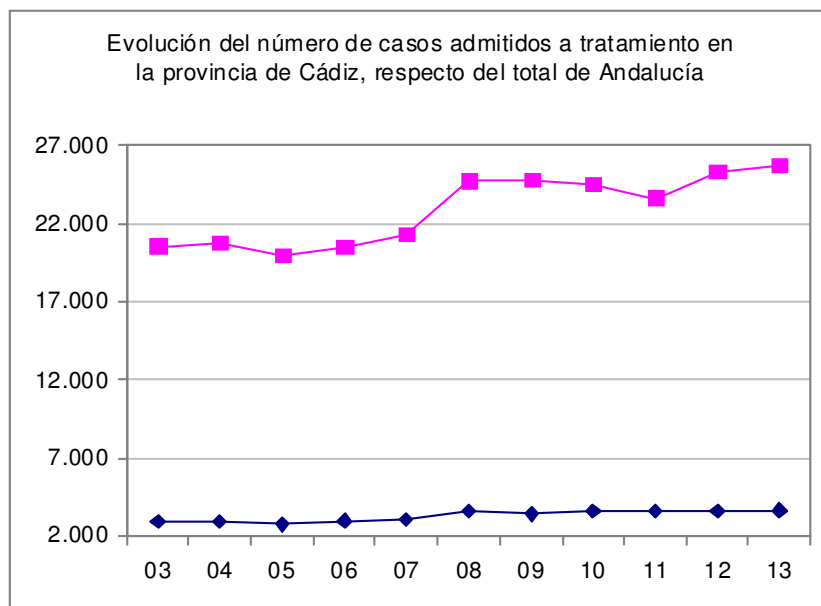
- Los casos re/admitidos (Fibats) en los CTA es de 3.292 (88,06% sobre el total provincial).
- Los casos re/admitidos (Fibats) en los Equipos de Prisiones es de 328 (8,77%).
- Los casos re/admitidos (Fibats) en los Centros Concertados es de 118 (3,15%).

La comparación de los datos de 2013 con los del 2012, nos refieren un aumento considerable de las admisiones en los CTAs de alrededor de 150 casos y una pérdida de casos tanto en los Equipos de Prisiones como en los Centros Concertados.

### **Evolución de los casos admitidos a tratamiento en la provincia de Cádiz y proporción de éstos respecto del total de Andalucía en el periodo 2003-2013**

<b>Ámbito</b>	<b>03</b>	<b>04</b>	<b>05</b>	<b>06</b>	<b>07</b>	<b>08</b>	<b>09</b>	<b>10</b>	<b>11</b>	<b>12</b>	<b>13</b>
Cádiz	2.927	2.922	2.780	3.005	3.097	3.593	3.454	3.661	3.600	3.631	3.738
Andalucía	17.609	17.781	17.151	17.473	18.160	21.100	21.262	20.814	20.003	21.627	22.000
% de Cádiz	16,6	16,4	16,2	17,2	17,0	17,1	16,2	17,6	17,9	16,8	16,9

Los datos evolutivos indican una tónica muy continuista respecto de los datos que representa la Provincia respecto de Andalucía.



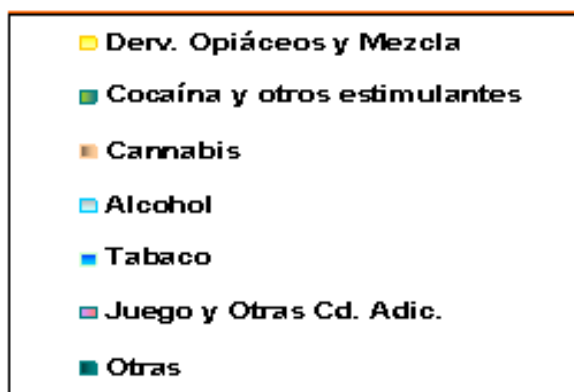
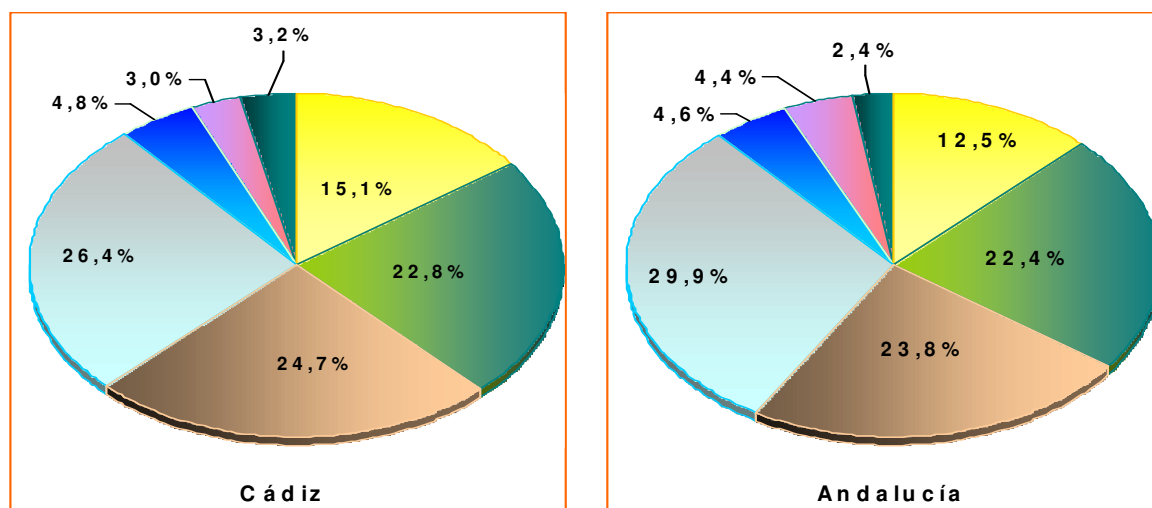
**Número total de casos admitidos a tratamiento en 2013, según adicción y centro**

CTA	Heroína y 'rebujaos'	Otros opiáceos	Cocaína	Otros estimulantes	MDMA y derivados	Cannabis	Otras sustancias psicoactivas	Alcohol	Tabaco	Juego patológico	Otras Adicciones sin sustancia	Total
	Cádiz	66	10	79	1	3	100	12	145	2	15	1
Algeciras	42	18	85	1	0	135	20	112	26	7	5	<b>451</b>
Jerez	59	21	110	0	1	126	13	137	6	11	1	<b>485</b>
El Pto. de Sta. María	35	9	69	2	8	93	11	46	6	8	1	<b>288</b>
Rota	8	0	5	0	1	8	1	11	3	2	0	<b>39</b>
La Línea	23	6	66	0	1	40	3	67	3	3	0	<b>212</b>
Sanlúcar	51	1	32	0	1	38	6	57	2	3	1	<b>192</b>
Chiclana	9	0	27	0	0	50	1	101	20	3	0	<b>211</b>
Puerto Real	4	3	42	1	3	24	5	36	7	4	1	<b>130</b>
S. Fernando	13	2	58	0	3	134	16	69	92	6	4	<b>397</b>
Barbate	12	0	13	0	0	27	0	24	0	0	0	<b>76</b>
Conil	4	2	12	0	0	11	0	8	0	3	0	<b>40</b>
Alcalá G.	5	0	2	0	0	10	1	7	0	1	0	<b>26</b>
Villamartín	24	0	28	0	3	20	3	53	7	2	0	<b>140</b>



Arcos	0	0	10	0	1	22	2	10	1	1	0	<b>47</b>
Ubrique	4	1	11	0	0	16	0	28	3	2	0	<b>65</b>
Algodonales	12	0	5	0	0	7	1	14	1	1	0	<b>41</b>
<b>Total CTA</b>	<b>371</b>	<b>73</b>	<b>654</b>	<b>5</b>	<b>25</b>	<b>861</b>	<b>95</b>	<b>925</b>	<b>179</b>	<b>72</b>	<b>14</b>	<b>3274</b>
Puerto II	17	7	72	0	5	10	19	27	0	0	0	<b>157</b>
Botafuego	77	3	65	0	1	10	6	9	0	0	0	<b>171</b>
<b>Total EAIP</b>	<b>94</b>	<b>10</b>	<b>137</b>	<b>0</b>	<b>6</b>	<b>20</b>	<b>25</b>	<b>36</b>	<b>0</b>	<b>0</b>	<b>0</b>	<b>328</b>
Centros Concertados	9	1	48	0	0	34	0	17	0	26	1	<b>136</b>
<b>Total Provincial</b>	<b>474</b>	<b>84</b>	<b>839</b>	<b>5</b>	<b>31</b>	<b>915</b>	<b>120</b>	<b>978</b>	<b>179</b>	<b>98</b>	<b>15</b>	<b>3.738</b>

**Porcentaje de casos admitidos a tratamiento, según tipo de adicción en 2013. Datos comparados Provincia de Cádiz y Andalucía**



En cuanto al total de admisiones realizadas en la provincia en 2013, constatamos que son las sustancias psicoactivas ilegales las que generan más demandas. Llama la atención las 915 (24,7%)

demandas por cannabis, probablemente debido a la presión sancionadora que obliga a muchos usuarios a iniciar tratamiento. El alcohol representa un 26,4% de los casos, la cocaína implica un porcentaje del 22,80% sobre el total y los derivados opiáceos y la mezcla de heroína y cocaína, un 15,1%.

Por la ubicación de la atención, son los centros situados en Jerez, San Fernando, Algeciras y Cádiz los más destacados en cuanto al número de admisiones a tratamiento, como en años anteriores.

Proporciones similares nos ofrecen los datos porcentuales en Andalucía, donde la baja de nuevos casos por derivados opiáceos continúa aún más si cabe y la subida de pacientes por consumo de alcohol sigue creciendo en este ámbito territorial.

***Distribución del número de casos que acceden a tratamiento, según tipo de centro en los dos últimos años. Total de casos y desglose de los mismos según la forma de incorporación***

Ámbito	Total Casos		Admisiones		Readmisiones	
	2012	2013	2012	2013	2012	2013
CTA Públicos	3.050	3.274	1.681	1.815	1.369	1.459
Equipos de Apoyo a IIPP	436	328	198	118	238	210
Centros Concertados	145	136	102	79	43	57
<b>Total</b>	<b>3.631</b>	<b>3.738</b>	<b>1.981</b>	<b>2.012</b>	<b>1.650</b>	<b>1.726</b>

***Evolución de los casos admitidos a tratamiento, según adicción. Datos comparativos entre Cádiz y Andalucía en el período 2004-2013***

Tipo adicción	Evolución en Cádiz									
	2004	2005	2006	2007	2008	2009	2010	2011	2012	2013
Heroína y rebujao	829	695	666	688	724	674	737	525	492	474
Otros opiáceos	83	51	60	46	38	64	64	67	79	84
Cocaína	786	850	952	1.018	1.230	945	929	886	868	839
Anfetaminas	1	4	1	5	1	1	4	3	1	5
MDMA	16	5	9	20	26	14	11	13	22	31
Cannabis	371	353	378	347	522	458	548	733	809	915
Hipnosedantes	45	48	47	60	59	52	94	71	82	98
Otras Drogas	3	5	7	10	18	13	11	14	14	22
<b>Total ilegales</b>	<b>2.134</b>	<b>2.011</b>	<b>2.120</b>	<b>2.194</b>	<b>2.618</b>	<b>2.221</b>	<b>2.398</b>	<b>2312</b>	<b>2.367</b>	<b>2.430</b>

Alcohol	657	636	748	741	820	930	899	937	937	978
Tabaco	61	74	63	77	90	188	223	237	203	179
Juego patológico	63	53	66	83	73	115	133	99	110	120
Otras adicciones sin sustancia	-	-	-	-	-	-	8	15	14	31
<b>Total legales</b>	<b>781</b>	<b>763</b>	<b>877</b>	<b>901</b>	<b>983</b>	<b>1.233</b>	<b>366</b>	<b>1.288</b>	<b>1.264</b>	<b>1.308</b>
<b>Total FIBATs</b>										
	<b>2.915</b>	<b>2.774</b>	<b>2.997</b>	<b>3.095</b>	<b>3.601</b>	<b>3.454</b>	<b>3.661</b>	<b>3.600</b>	<b>3.631</b>	<b>3.738</b>

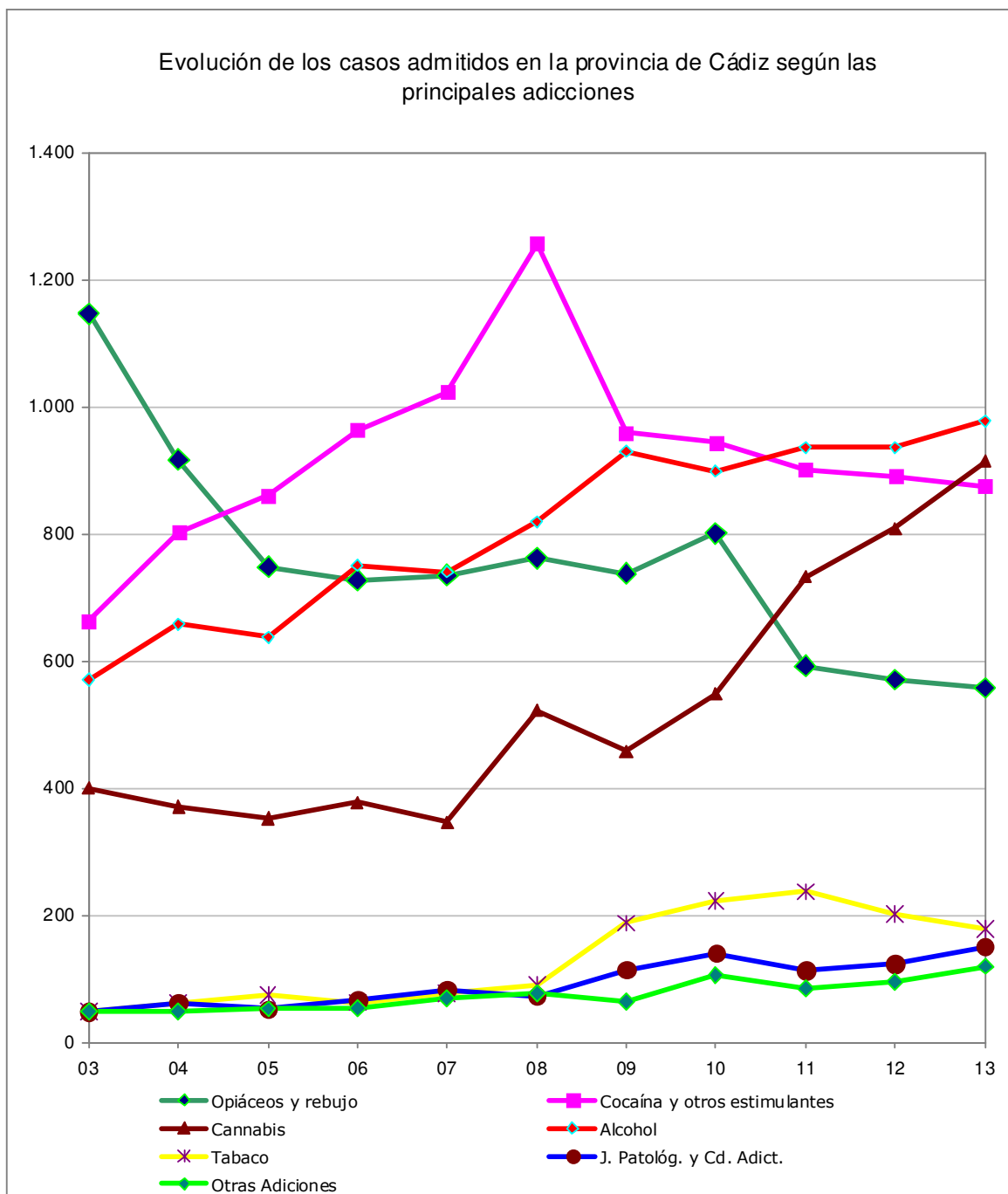
Tipo adicción	Evolución en Andalucía									
	2004	2005	2006	2007	2008	2009	2010	2011	2012	2013
Heroína y rebujao	4.486	4.352	4.174	4.305	4.621	4218	4.033	2.805	2.596	2.422
Otros opiáceos	269	229	248	262	266	275	282	306	312	329
Cocaína	3.575	3.923	4.115	4.564	5.397	4887	4.578	4.548	4.743	4.898
Anfetaminas	28	77	71	27	27	16	21	22	17	33
MDMA	44	28	38	53	65	47	33	41	61	115
Cannabis	1.105	1.091	1.214	1.414	1.869	2135	2.640	3.498	4.598	5.235
Hipnosedantes	172	137	149	203	221	219	269	278	349	366
Otras Drogas	54	66	65	49	69	88	78	70	151	45
<b>Total ilegales</b>	<b>9.733</b>	<b>9.903</b>	<b>10.074</b>	<b>10.877</b>	<b>12.535</b>	<b>11885</b>	<b>11.934</b>	<b>11.568</b>	<b>12.831</b>	<b>13.443</b>
Alcohol	5.580	5.350	5.822	5.523	6.316	6346	5.942	6.249	6.840	6.586
Tabaco	2.142	1.594	1.277	1.511	1.927	2141	1.856	1.231	1.109	1.001
Juego patológico	226	260	269	300	334	939	1.039	829	775	773
Otras adicciones sin sustancia	-	-	-	-	-	-	43	126	76	195
<b>Total legales</b>	<b>7.948</b>	<b>7.204</b>	<b>7.368</b>	<b>7.334</b>	<b>8.577</b>	<b>9.426</b>	<b>8.880</b>	<b>8.435</b>	<b>8.800</b>	<b>8.555</b>
<b>Total FIBATs</b>										
	<b>17.681</b>	<b>17.107</b>	<b>17.442</b>	<b>18.211</b>	<b>21.112</b>	<b>21.311</b>	<b>20.814</b>	<b>20.003</b>	<b>21.627</b>	<b>21.998</b>

De la evolución de las nuevas demandas de tratamiento en Cádiz, remarcamos lo siguiente:

- Las demandas de tratamiento por derivados opiáceos siguen perdiendo fuerza, encontrándose en la actualidad en la cuarta por orden de importancia. (14,92%).
- EL cannabis mantiene un incremento imparable de demandas de tratamiento, con un 24,47% del total, lo que sitúa a estas demandas en segundo lugar.
- Las casos nuevos por alcohol se colocan en primer lugar con un 26,16% y la cocaína sigue una tónica similar a la de otros años con un 22,44% de los casos nuevos.
- En Andalucía las demandas de tratamiento por las distintas adicciones principales reflejan los siguientes porcentajes: Alcohol 29,93%, Cocaína y otros estimulantes 22,16%, Cannabi-

bis 23,79% superando este año a las demandas por cocaína y Opiáceos y derivados 12,50%.

***Evolución anual de las demandas de tratamiento nuevas realizadas en la Provincia de Cádiz, según adicción principal***



### 3 Variables relacionadas con las características sociodemográficas

**Distribución de las demandas de tratamiento realizadas en la provincia de Cádiz en 2013, según género y adicción principal. Datos absolutos y porcentuales**

Género/ Tipo de Adicción		Juego Patológico	Heroína y 'rebujaos'	Cocaína	Tabaco	Cannabis	Alcohol	Otras drogas	Otras Adicciones sin sustancia	Total
<b>Hombre</b>	<b>Nº</b>	86	424	760	75	795	807	175	12	3134
	<b>%</b>	87,76%	87,24%	90,48%	41,90%	86,89%	82,52%	77,09%	80,00%	83,84%
<b>Mujer</b>	<b>Nº</b>	12	62	80	104	120	171	52	3	604
	<b>%</b>	12,24%	12,76%	9,52%	58,10%	13,11%	17,48%	22,91%	20,00%	16,16%
<b>Total</b>	<b>Nº</b>	98	486	840	179	915	978	227	15	3738
	<b>%</b>	100,00%	100,00%	100,00%	100,00%	100,00%	100,00%	100,00%	100,00%	100,00%

\* CASOS PERDIDOS EN VARIABLE SEXO: 0 (0,00%)

En términos generales seguimos hablando de que la mayoría de las demandas son hombres con un 83,84%, a excepción de las demandas por tabaco donde existe una mayoría de mujeres representado por un 58,10%. En el ámbito andaluz se mantiene una tónica muy similar a la descrita en Cádiz.

**Distribución de las demandas de tratamiento realizadas en la Provincia de Cádiz en 2013, según municipio de residencia, tipo de episodio y género. Datos absolutos y porcentuales**

Municipio	Admis. Hombres	Admis. Mujeres	Total AD	Readm. Hombres	Readm. Mujeres	Total RAD	Total	%
Alcalá de G.	5	0	5	1	1	2	<b>7</b>	0,19 %
Alcalá del V.	3	0	3	4	0	4	<b>7</b>	0,19 %
Alcaudete	0	1	1	0	0	0	<b>1</b>	0,03 %
Algar	2	0	2	0	0	0	<b>2</b>	0,05 %
Algeciras	232	51	283	239	41	280	<b>563</b>	15,06 %
Algodonales	5	3	8	6	2	8	<b>16</b>	0,43 %
Almería	0	0	0	1	0	1	<b>1</b>	0,03 %
Andújar	0	0	0	1	0	1	<b>1</b>	0,03 %
Arcos de la Frontera	35	6	41	20	1	21	<b>62</b>	1,66 %
Barbate	34	6	40	15	3	18	<b>58</b>	1,55 %
Benalup	4	0	4	4	1	5	<b>9</b>	0,24 %
Benaocaz	3	0	3	1	0	1	<b>4</b>	0,11 %
Bornos	16	3	19	8	1	9	<b>28</b>	0,75 %
Cádiz	183	42	225	156	37	193	<b>418</b>	11,18 %
Castellar de la Frontera	3	0	3	2	0	2	<b>5</b>	0,13 %
Ceuta	0	0	0	2	0	2	<b>2</b>	0,05 %
Chiclana de la Frontera	106	37	143	75	9	84	<b>227</b>	6,07 %
Chipiona	20	3	23	22	1	23	<b>46</b>	1,23 %
Conil de la Frontera	18	4	22	18	3	21	<b>43</b>	1,15 %
Córdoba	0	1	1	4	0	4	<b>5</b>	0,13 %

Dos Hermanas	0	0	0	0	1	1	<b>1</b>	0,03 %
El Bosque	5	1	6	6	0	6	<b>12</b>	0,32 %
El Ejido	0	0	0	1	0	1	<b>1</b>	0,03 %
El Gastor	0	0	0	1	0	1	<b>1</b>	0,03 %
El Puerto de Santa María	187	35	222	229	11	240	<b>462</b>	12,36 %
Espera	5	0	5	6	0	6	<b>11</b>	0,29 %
Estepona	1	0	1	1	1	2	<b>3</b>	0,08 %
Fuengirola	0	1	1	1	0	1	<b>2</b>	0,05 %
Grazalema	2	0	2	2	0	2	<b>4</b>	0,11 %
Jaén	0	0	0	1	0	1	<b>1</b>	0,03 %
Jerez de la Frontera	228	42	270	211	34	245	<b>515</b>	13,78 %
Jimena de la Frontera	5	1	6	1	0	1	<b>7</b>	0,19 %
La Línea de la Concepción	64	10	74	71	7	78	<b>152</b>	4,07 %
Los Barrios	13	3	16	4	4	8	<b>24</b>	0,64 %
Málaga	0	0	0	5	1	6	<b>6</b>	0,16 %
Manilva	3	1	4	0	0	0	<b>4</b>	0,11 %
Marbella	1	0	1	1	0	1	<b>2</b>	0,05 %
Medina-Sidonia	4	2	6	2	1	3	<b>9</b>	0,24 %
Olvera	8	1	9	6	0	6	<b>15</b>	0,4 %
Paterna de Rivera	5	1	6	0	0	0	<b>6</b>	0,16 %
Prado del Rey	9	2	11	6	2	8	<b>19</b>	0,51 %
Puerto Real	62	16	78	50	8	58	<b>136</b>	3,64 %
Puerto Serrano	8	1	9	14	0	14	<b>23</b>	0,62 %
Rincón de la Victoria	0	0	0	1	0	1	<b>1</b>	0,03 %
Rociana del Condado	1	0	1	0	0	0	<b>1</b>	0,03 %
Ronda	1	0	1	0	0	0	<b>1</b>	0,03 %
Roquetas de Mar	0	0	0	0	1	1	<b>1</b>	0,03 %
Rota	21	9	30	13	1	14	<b>44</b>	1,18 %
San Fernando	161	61	222	135	30	165	<b>387</b>	10,35 %
San José del Valle	0	0	0	3	0	3	<b>3</b>	0,08 %
San Roque	21	7	28	22	3	25	<b>53</b>	1,42 %
Sanlúcar de Barrameda	57	12	69	63	10	73	<b>142</b>	3,8 %
Setenil de las Bodegas	1	0	1	2	0	2	<b>3</b>	0,08 %
Sevilla	2	0	2	4	1	5	<b>7</b>	0,19 %
Tarifa	18	6	24	9	1	10	<b>34</b>	0,91 %
Trebujena	3	0	3	2	0	2	<b>5</b>	0,13 %
Ubrique	18	1	19	15	3	18	<b>37</b>	0,99 %
Vejer de la Frontera	15	1	16	7	3	10	<b>26</b>	0,7 %
Villamartín	25	7	32	22	3	25	<b>57</b>	1,52 %
Zahara	1	0	1	1	0	1	<b>2</b>	0,05 %
N/C	10	0	10	3	0	3	<b>13</b>	0,35 %
<b>TOTAL</b>	<b>1.634</b>	<b>378</b>	<b>2.012</b>	<b>1.500</b>	<b>226</b>	<b>1.726</b>	<b>3.738</b>	<b>100,0 %</b>

\* Los municipios remarcados corresponden a municipios de fuera de la Provincia de Cádiz, que en su gran mayoría corresponden a usuarios que inician tratamiento en los Equipos de Apoyo en las Prisiones y, en algunos casos, son usuarios derivados a los que no se les ha actualizado el domicilio.

**Edad media de los casos admitidos a tratamiento, según adicción en 2013. Datos comparativos entre Cádiz y Andalucía**

Ámbito	Adicción	Edad Media Global	D.T.	Edad Media Hombres	Edad Media Mujeres
Cádiz	Juego Patológico	39,24	11,83	38,63	43,67
	Heroína y 'rebujaos'	39,60	8,34	39,63	39,40
	Cocaína	33,46	8,09	33,43	33,79
	Tabaco	45,47	11,42	45,89	45,16
	Cannabis	25,72	8,53	25,72	25,69
	Alcohol	43,60	10,42	43,47	44,23
	Otras drogas	35,40	12,21	34,46	38,51
	Otras Adicciones sin Sustancia	26,00	12,00	27,00	19,00
	<b>Total</b>	<b>35,83</b>	<b>11,76</b>	<b>35,37</b>	<b>38,23</b>

Ámbito	Adicción	Edad Media Global	D.T.	Edad Media Hombres	Edad Media Mujeres
Andalucía	Juego Patológico	40,01	12,84	39,46	45,53
	Heroína y 'rebujaos'	40,19	8,43	40,31	39,26
	Cocaína	33,42	8,23	33,32	34,38
	Tabaco	45,68	11,81	46,11	45,24
	Cannabis	25,23	8,48	25,28	24,96
	Alcohol	44,43	10,91	44,20	45,43
	Otras drogas	38,47	12,77	36,74	41,66
	Otras Adicciones sin Sustancia	34,00	14,00	34,00	35,00
	<b>Total</b>	<b>36,53</b>	<b>12,38</b>	<b>36,05</b>	<b>38,96</b>

Constatamos que la edad media mantiene en los dos ámbitos patrones similares, con pequeñas variaciones donde resaltamos que en Cádiz la edad media general es de aproximadamente algo menor de un año que en Andalucía, al igual que el año pasado.

**Evolución de la edad media de los casos admitidos a tratamiento según adicción en la Provincia de Cádiz**

Adicción/Año	2003	2004	2005	2006	2007	2008	2009	2010	2011	2012	2013
Juego Patológico	37,56	36,94	37,91	38,78	39,21	40,30	41,54	40,08	42,63	39,53	39,24
Heroína y 'rebujaos'	34,43	34,93	35,97	36,23	36,67	37,65	37,54	37,99	37,79	38,93	39,60
Cocaína	29,05	28,83	29,56	30,55	30,70	31,42	31,57	31,78	32,22	32,75	33,46

Tabaco	43,02	43,10	42,70	44,95	43,49	45,80	43,71	45,69	44,32	45,54	45,47
Cannabis	23,21	23,86	23,70	24,01	23,89	24,39	24,45	25,44	25,16	25,61	25,72
Alcohol	42,26	43,13	42,75	42,97	43,50	43,19	43,75	43,89	44,35	44,14	43,60
Otras drogas	30,55	33,06	33,54	32,95	35,09	31,47	33,22	32,64	35,97	34,36	35,40
Otras Adicciones sin Sustancia	0,00	0,00	0,00	0,00	0,00	0,00	0,00	35,00	33,00	38,00	26,00
<b>Total</b>	<b>33,17</b>	<b>33,84</b>	<b>34,11</b>	<b>34,68</b>	<b>35,09</b>	<b>34,89</b>	<b>36,13</b>	<b>36,25</b>	<b>36,01</b>	<b>35,96</b>	<b>35,83</b>

La edad media de las personas al iniciar el tratamiento presenta importantes diferencias respecto de unas sustancias a otras. Observamos un paulatino envejecimiento de la población atendida desde 2003 hasta el 2010, año este último, donde comienza una estabilización de la edad media.

Las personas atendidas por tabaco y alcohol presentan las edades medias mayores, frente a las personas consumidoras de cannabis que son sensiblemente más bajas, en torno a los 25 años. La edad media en la que se sitúan las personas consumidoras de opiáceos es de 38-39 años y los de cocaína en los 32. En ambos casos, dichas edades medias son similares en los tres últimos años, pero con leve tendencia a incrementarse.

### **Situación laboral, según droga o adicción principal en 2013, expresado en datos absolutos y porcentuales**

Situación Laboral		Juego Patológico	Heroína y 'rebujao'	Cocaína	Tabaco	Cannabis	Alcohol	Otras drogas	Otras Adicciones sin sustancia	Total
		Trabajando	Nº	49	44	186	39	117	245	28
	%	50,00%	9,13%	22,22%	22,03%	12,87%	25,21%	12,61%	13,33%	<b>19,13%</b>
Parado	Nº	33	392	567	63	501	536	153	7	<b>2.252</b>
	%	33,67%	81,33%	67,74%	35,59%	55,12%	55,14%	68,92%	46,67%	<b>60,67%</b>
Incapacitado permanente, pensionista	Nº	12	32	50	45	32	150	19	0	<b>340</b>
	%	12,24%	6,64%	5,97%	25,42%	3,52%	15,43%	8,56%	0,00%	<b>9,16%</b>
Estudiando u opositando	Nº	0	2	12	6	246	9	9	6	<b>290</b>
	%	0,00%	0,41%	1,43%	3,39%	27,06%	0,93%	4,05%	40,00%	<b>7,81%</b>
Labores del hogar	Nº	2	2	2	22	1	10	4	0	<b>43</b>
	%	2,04%	0,41%	0,24%	12,43%	0,11%	1,03%	1,80%	0,00%	<b>1,16%</b>
En otra situación	Nº	2	8	17	2	10	16	4	0	<b>59</b>
	%	2,04%	1,66%	2,03%	1,13%	1,10%	1,65%	1,80%	0,00%	<b>1,59%</b>
Desconocida	Nº	0	2	3	0	2	6	5	0	<b>18</b>



	%	0,00%	0,41%	0,36%	0,00%	0,22%	0,62%	2,25%	0,00%	<b>0,48%</b>
<b>Total</b>	Nº	98	482	837	177	909	972	222	15	<b>3712</b>
	%	100,0%	100,0%	100,0%	100,0%	100,0%	100,0%	100,0%	100,0%	<b>100,0%</b>

- Casos perdidos 26.
- Esta variable recoge la *situación principal de empleo* en la fecha de inicio del tratamiento y no la forma o formas de obtener ingresos.

En términos generales, las admisiones a tratamiento en 2013, reflejan el dato de que sólo trabajan el 19,3%, siendo esta situación especialmente grave en los usuarios admitidos a tratamiento por derivados opiáceos, donde este porcentaje sólo es de 9,1%.

***Distribución de las admisiones a tratamiento, según máximo nivel de estudio alcanzado, según droga o adicción principal en 2013, expresado en valores absolutos y porcentuales***

Estudios Realizados		Juego Patológico	Heroína y 'rebujao'	Cocaína	Tabaco	Cannabis	Alcohol	Otras drogas	Otras Adicciones sin sustancia	Total
Estudios primarios o inferiores	Nº	40	308	433	71	480	512	124	8	<b>1976</b>
	%	41,67%	64,17%	52,23%	40,34%	52,81%	53,00%	55,61%	53,33%	<b>53,49%</b>
Graduado escolar o ESO	Nº	37	124	298	62	333	271	65	4	<b>1194</b>
	%	38,54%	25,83%	35,95%	35,23%	36,63%	28,05%	29,15%	26,67%	<b>32,32%</b>
Bachiller superior o FP	Nº	14	34	68	22	69	109	16	2	<b>334</b>
	%	14,58%	7,08%	8,20%	12,50%	7,59%	11,28%	7,17%	13,33%	<b>9,04%</b>
Estudios Universitarios	Nº	3	3	18	15	19	61	8	1	<b>128</b>
	%	3,13%	0,63%	2,17%	8,52%	2,09%	6,31%	3,59%	6,67%	<b>3,47%</b>
Otras formaciones	Nº	0	0	1	0	0	0	0	0	<b>1</b>
	%	0,00%	0,00%	0,12%	0,00%	0,00%	0,00%	0,00%	0,00%	<b>0,03%</b>
Desconocido	Nº	2	11	11	6	8	13	10	0	<b>61</b>
	%	2,08%	2,29%	1,33%	3,41%	0,88%	1,35%	4,48%	0,00%	<b>1,65%</b>
<b>Total</b>	Nº	96	480	829	176	909	966	223	15	<b>3694</b>
	%	100,0%	100,0%	100,0%	100,0%	100,0%	100,0%	100,0%	100,0%	<b>100,0%</b>

- Casos perdidos 44.
- En esta variable se recoge el máximo nivel de estudios que ha completado o aprobado el/la paciente.
- No se recogen los estudios que el paciente inició, pero no llegó a completar.

El nivel de estudios en la población atendida también resulta claramente deficiente, constatándose que un 53,49% sólo ha llegado a finalizar los estudios primarios.

**Distribución de las admisiones a tratamiento, según el modo de convivencia, según droga o adicción principal en 2013, expresado en valores absolutos y porcentuales**

Tipo De Convivencia		Juego Patológico	Heroína y 'rebujaos'	Cocaína	Tabaco	Cannabis	Alcohol	Otras drogas	Otras Adicciones sin sustancia	Total
Solo	Nº	7	78	86	16	51	141	18	2	<b>399</b>
	%	7,14%	16,25%	10,29%	9,09%	5,60%	14,55%	8,07%	13,33%	<b>10,76%</b>
Con familia propia	Nº	51	139	293	129	197	473	61	3	<b>1346</b>
	%	52,04%	28,96%	35,05%	73,30%	21,62%	48,81%	27,35%	20,00%	<b>36,30%</b>
Con familia de origen	Nº	33	191	346	25	588	290	92	9	<b>1574</b>
	%	33,67%	39,79%	41,39%	14,20%	64,54%	29,93%	41,26%	60,00%	<b>42,45%</b>
Con amigos	Nº	0	13	9	1	8	13	7	0	<b>51</b>
	%	0,00%	2,71%	1,08%	0,57%	0,88%	1,34%	3,14%	0,00%	<b>1,38%</b>
Otras situaciones	Nº	7	55	99	5	67	51	44	1	<b>329</b>
	%	7,14%	11,46%	11,84%	2,84%	7,35%	5,26%	19,73%	6,67%	<b>8,87%</b>
Desconocido	Nº	0	4	3	0	0	1	1	0	<b>9</b>
	%	0,00%	0,83%	0,36%	0,00%	0,00%	0,10%	0,45%	0,00%	<b>0,24%</b>
<b>Total</b>	Nº	98	480	836	176	911	969	223	15	3708
	%	100,0%	100,0%	100,0%	100,0%	100,0%	100,0%	100,0%	100,0%	100,0%

- Casos perdidos 30.
- Refiere esta variable el modo de convivencia de los/as pacientes durante los 30 días previos a la admisión al tratamiento.

Aunque la mayoría de los nuevos casos conviven bajo modelos normalizados (el 78,75% conviven o bien con familia propia o de origen), no podemos olvidar que más de un 10% viven solos y un 8,87% lo hacen en otras situaciones.

**Distribución de las admisiones a tratamiento, según las incidencias legales previas al inicio del consumo y que manifiestan haberlas tenido en 2013, según droga o adicción principal, expresado en valores absolutos y porcentuales**

Incidencias Legales Previas		Juego Patológico	Heroína y 'rebujao'	Cocaína	Tabaco	Cannabis	Alcohol	Otras drogas	Otras Adicciones sin sustancia	Total
		Nº	%	Nº	%	Nº	%	Nº	%	Nº
Ninguna	Nº	79	428	748	172	858	915	199	13	<b>3.412</b>
	%	90,80%	89,35%	89,69%	97,73%	94,29%	94,43%	88,84%	92,86%	<b>92,39%</b>
Arrestos y detenciones	Nº	0	7	12	1	12	13	10	0	<b>55</b>
	%	0,00%	1,46%	1,44%	0,57%	1,32%	1,34%	4,46%	0,00%	<b>1,49%</b>
Procesos realizados o pendientes	Nº	1	10	11	0	9	6	1	0	<b>38</b>
	%	1,15%	2,09%	1,32%	0,00%	0,99%	0,62%	0,45%	0,00%	<b>1,03%</b>
Condenas	Nº	0	18	13	1	4	9	5	1	<b>51</b>
	%	0,00%	3,76%	1,56%	0,57%	0,44%	0,93%	2,23%	7,14%	<b>1,38%</b>
Actividades delictivas no penalizadas	Nº	0	1	2	0	1	1	0	0	<b>5</b>
	%	0,00%	0,21%	0,24%	0,00%	0,11%	0,10%	0,00%	0,00%	<b>0,14%</b>
Sanción administrativa	Nº	1	1	1	0	6	2	0	0	<b>11</b>
	%	1,15%	0,21%	0,12%	0,00%	0,66%	0,21%	0,00%	0,00%	<b>0,30%</b>
Otras	Nº	0	4	3	0	1	0	0	0	<b>8</b>
	%	0,00%	0,84%	0,36%	0,00%	0,11%	0,00%	0,00%	0,00%	<b>0,22%</b>
N/C	Nº	6	10	44	2	19	23	9	0	<b>113</b>
	%	6,90%	2,09%	5,28%	1,14%	2,09%	2,37%	4,02%	0,00%	<b>3,06%</b>
<b>Total</b>	Nº	87	479	834	176	910	969	224	14	<b>3693</b>
	%	100,0%	100,0%	100,0%	100,0%	100,0%	100,0%	100,0%	100,0%	<b>100,0%</b>

- Casos Perdidos 45.

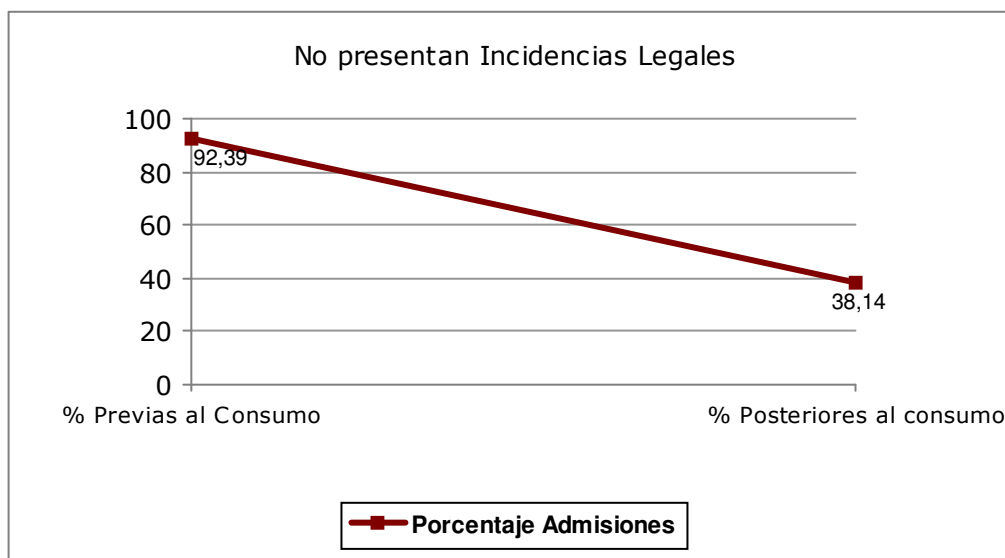
Esta variable recoge la existencia o no de incidencias legales previas al consumo de drogas o al juego patológico, registrándose, en caso de varias incidencias, la que corresponda a la más grave de entre ellas.

***Distribución de las admisiones a tratamiento, según las incidencias legales posteriores al inicio del consumo y que manifiestan haberlas tenido en 2013, según droga o adicción principal, expresado en valores absolutos y porcentuales***

Incidencias Legales Posteriores		Juego Patológico	Heroína y 'rebujao'	Cocaína	Tabaco	Cannabis	Alcohol	Otras drogas	Otras Adicciones sin sustancia	Total
Ninguna	Nº	68	88	238	157	266	527	54	11	<b>1.409</b>
	%	78,16%	18,33%	28,54%	88,70%	29,30%	54,39%	24,11%	73,33%	<b>38,14%</b>
Arrestos y detenciones	Nº	2	17	40	3	40	57	9	2	<b>170</b>
	%	2,30%	3,54%	4,80%	1,69%	4,41%	5,88%	4,02%	13,33%	<b>4,60%</b>
Procesos realizados o pendientes	Nº	6	80	215	3	157	116	38	1	<b>616</b>
	%	6,90%	16,67%	25,78%	1,69%	17,29%	11,97%	16,96%	6,67%	<b>16,68%</b>
Condenas	Nº	1	272	264	4	147	177	89	1	<b>955</b>
	%	1,15%	56,67%	31,65%	2,26%	16,19%	18,27%	39,73%	6,67%	<b>25,85%</b>
Actividades delictivas no penalizadas	Nº	1	3	4	0	11	4	1	0	<b>24</b>
	%	1,15%	0,63%	0,48%	0,00%	1,21%	0,41%	0,45%	0,00%	<b>0,65%</b>
Sanción administrativa	Nº	2	8	45	3	271	41	17	0	<b>387</b>
	%	2,30%	1,67%	5,40%	1,69%	29,85%	4,23%	7,59%	0,00%	<b>10,48%</b>
Otras	Nº	1	0	6	1	3	13	0	0	<b>24</b>
	%	1,15%	0,00%	0,72%	0,56%	0,33%	1,34%	0,00%	0,00%	<b>0,65%</b>
N/C	Nº	6	12	22	6	13	34	16	0	<b>109</b>
	%	6,90%	2,50%	2,64%	3,39%	1,43%	3,51%	7,14%	0,00%	<b>2,95%</b>
<b>Total</b>	Nº	87	480	834	177	908	969	224	15	<b>3.694</b>
	%	<b>100,0%</b>	<b>100,0%</b>	<b>100,0%</b>	<b>100,0%</b>	<b>100,0%</b>	<b>100,0%</b>	<b>100,0%</b>	<b>100,0%</b>	<b>100,0%</b>

- Casos Perdidos 44.
- Esta variable recoge la existencia o no de incidencias legales posteriores al consumo de drogas o al juego patológico, registrándose, en caso de varias incidencias, la que corresponda a la más grave de entre ellas.

**Comparativa gráfica del porcentaje de admisiones a tratamiento en 2013, que no manifiestan presentar incidencias legales, según ésta se produzca previa o posterior al inicio del consumo**



Sin que se tenga la intención de hacer una conexión directa, los datos refieren que tras el consumo se produce un aumento considerable de incidencias legales en los pacientes, siendo aún más acusada en el grupo de los opiáceos.

**Distribución de las admisiones a tratamiento, según fuente de referencia principal (quien aconseja a la persona ponerse en tratamiento) en 2013, según droga o adicción principal, expresado en valores absolutos y porcentuales**

Fuente de Referencia		Juego Patológico	Heroína y 'rebujaos'	Cocaína	Tabaco	Cannabis	Alcohol	Otras drogas	Otras Adicciones sin sustancia	Total
Otros servicios de drogodependencias	Nº	0	22	5	0	0	4	11	0	42
	%	0,00%	4,65%	0,62%	0,00%	0,00%	0,42%	5,07%	0,00%	1,15%
Servicios sanitarios	Nº	21	13	60	51	83	243	27	5	503
	%	22,58%	2,75%	7,40%	28,81%	9,19%	25,26%	12,44%	33,33%	13,78%
Servicios sociales	Nº	3	11	20	7	37	27	6	1	112
	%	3,23%	2,33%	2,47%	3,95%	4,10%	2,81%	2,76%	6,67%	3,07%
Aparato judicial	Nº	1	132	180	6	321	57	46	1	744

cial	%	1,08%	27,91%	22,19%	3,39%	35,55%	5,93%	21,20%	6,67%	<b>20,38%</b>
Empresa o empleador	Nº	0	0	2	0	0	5	0	0	<b>7</b>
	%	0,00%	0,00%	0,25%	0,00%	0,00%	0,52%	0,00%	0,00%	<b>0,19%</b>
Familia o amigos	Nº	23	38	105	43	150	121	19	1	<b>500</b>
	%	24,73%	8,03%	12,95%	24,29%	16,61%	12,58%	8,76%	6,67%	<b>13,69%</b>
Iniciativa propia	Nº	40	247	421	67	268	427	98	5	<b>1.573</b>
	%	43,01%	52,22%	51,91%	37,85%	29,68%	44,39%	45,16%	33,33%	<b>43,08%</b>
Servicios de Educación	Nº	0	0	0	0	0	0	0	0	<b>0</b>
	%	0,00%	0,00%	0,00%	0,00%	0,00%	0,00%	0,00%	0,00%	<b>0,00%</b>
Movimiento asociativo	Nº	3	4	8	1	14	63	2	1	<b>96</b>
	%	3,23%	0,85%	0,99%	0,56%	1,55%	6,55%	0,92%	6,67%	<b>2,63%</b>
Desconocidas / Otras	Nº	2	6	10	2	30	15	8	1	<b>74</b>
	%	2,15%	1,27%	1,23%	1,13%	3,32%	1,56%	3,69%	6,67%	<b>2,03%</b>
<b>Total</b>	Nº	93	473	811	177	903	962	217	15	<b>3.651</b>
	%	<b>100,0%</b>	<b>100,0%</b>	<b>100,0%</b>	<b>100,0%</b>	<b>100,0%</b>	<b>100,0%</b>	<b>100,0%</b>	<b>100,0%</b>	<b>100,0%</b>

- Casos Perdidos: 87.

Como en años anteriores la iniciativa propia es la opción que más porcentaje arroja (43,08%). En este año 2013, el aparato judicial supone un 20,38% de las fuentes de referencia, muy por encima de los Servicios Sanitarios y del aconsejamiento de la familia, ambos en torno al 14%.

#### **4 Variables relacionadas con el consumo**

##### **Edad media de los pacientes al inicio del consumo, según droga o adicción principal**

<b>Droga o Adicción</b>	<b>Nº</b>	<b>Edad Media</b>	<b>Desviación típica</b>
Heroína y 'rebujaos'	461	19,94	6,50
Cocaína	816	19,51	5,96
Tabaco	171	15,76	3,81
Cannabis	892	15,35	3,29
Alcohol (Consumo abusivo)	924	26,22	9,88
Alcohol (Primer consumo)	932	15,86	4,21
Otras drogas	207	24,48	11,40
*CASOS PERDIDOS EN VARIABLE EDAD DE INICIO AL CONSUMO: 100.			

**Evolución de la edad media de los pacientes al inicio del consumo, según droga o adicción principal. Datos comparados entre la Provincia de Cádiz y Andalucía**

Provincia de Cádiz	2003	2004	2005	2006	2007	2008	2009	2010	2011	2012	2013
Heroína o rebujao	20,68	20,19	21,07	20,95	20,86	21,47	22,5	20,98	19,83	20,09	19,94
Cocaína	21,08	21,19	21,23	20,97	20,73	21,11	20,9	19,96	19,87	19,59	19,51
Tabaco	-	14,61	15,43	16,10	16,41	16,47	17,4	15,98	16,25	16,08	15,76
Cannabis	16,26	16,09	15,68	16,08	15,52	15,75	15,8	15,12	17,91	15,43	15,35
Alcohol Cons. Abusivo	37,00	26,52	26,66	27,51	28,16	28,17	28,7	26,77	26,83	26,69	26,22
Otras drogas	21,97	24,60	25,00	25,77	27,14	23,84	25,2	23,03	25,25	23,95	24,48

Andalucía	2003	2004	2005	2006	2007	2008	2009	2010	2011	2012	2013
Heroína o rebujao	21,10	21,05	21,29	21,20	21,19	21,82	22,07	21,06	21,07	20,10	20,40
Cocaína	21,66	21,34	21,52	21,34	21,39	21,29	21,11	21,51	21,24	20,20	20,16
Tabaco	23,56	18,72	16,05	16,69	16,35	16,50	16,56	16,27	16,16	16,17	15,74
Cannabis	16,49	16,01	15,87	16,00	15,60	15,75	15,61	17,02	16,73	15,55	15,55
Alcohol Cons. Abusivo	28,41	27,57	28,50	28,22	28,17	28,87	28,76	31,56	31,65	26,93	27,08
Otras drogas	22,77	25,28	25,92	26,28	28,15	27,60	27,63	25,77	26,74	26,09	26,62

**Distribución de la vía de administración más frecuente de la sustancia en 2013, según droga o adicción principal**

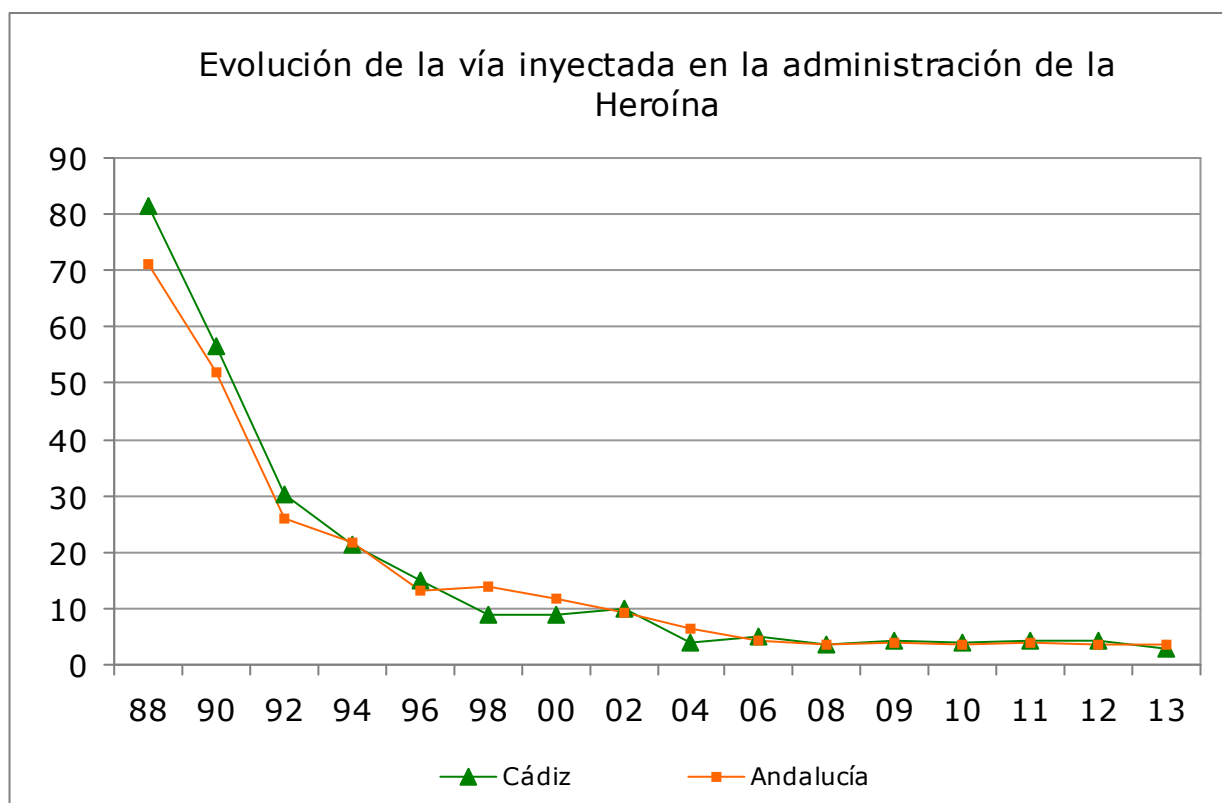
Vía de Administración		Heroína y ' rebujao'	Cocaína	Cannabis	Alcohol	Otras drogas	Total
Oral	Nº	2	1	3	978	180	1.164
	%	0,42%	0,12%	0,33%	100,00%	84,11%	34,40%
Pulmonar o fumada	Nº	403	224	880	0	11	1518
	%	85,20%	27,28%	98,00%	0,00%	5,14%	44,86%
Intranasal o esnifada	Nº	22	567	2	0	12	603
	%	4,65%	69,06%	0,22%	0,00%	5,61%	17,82%
Parenteral o inyectada	Nº	14	1	0	0	3	18
	%	2,96%	0,12%	0,00%	0,00%	1,40%	0,53%
Otras	Nº	13	13	5	0	3	34
	%	2,75%	1,58%	0,56%	0,00%	1,40%	1,00%

Desconocida	Nº	19	15	8	0	5	<b>47</b>
	%	4,02%	1,83%	0,89%	0,00%	2,34%	<b>1,39%</b>
<b>Total</b>	<b>Nº</b>	473	821	898	978	214	<b>3.384</b>
	<b>%</b>	100,00%	100,00%	100,00%	100,00%	100,00%	<b>100,00%</b>

\* Casos Perdidos: 62.

***Evolución del uso de la vía inyectada como vía principal de administración de la heroína (heroína y rebujo) en Cádiz y Andalucía***

Ámbito	1990	1992	1994	1996	1998	2000	2002	2004	2006	2008	2009	2010	2011	2012	2013
Cádiz	56,4	30,2	21,2	14,9	9	8,8	10	3,8	5	3,7	4.3	3.9	4,1	4,4	2,9
Andalucía	51,9	25,9	21,8	13,3	13,9	11,7	9,4	6,5	4,3	3,7	4.0	3.6	3,8	3,6	3,5



Esta gráfica nos representa cómo el uso de la vía parenteral ha quedado relegado a un hábito muy minoritario en los últimos años tanto en el ámbito andaluz como en el específico de Cádiz.



## 5 Variables relacionadas con el tratamiento

**Distribución del tipo de demanda inicial que realizan los pacientes por sustancias psicoactivas, según droga o adicción principal. Datos absolutos y porcentuales**

Tipo de Demanda Inicial		Heroína y 'rebujaos'	Cocaína	Cannabis	Alcohol	Otras drogas	Total
Programa de metadona	Nº	229	8	0	1	55	<b>293</b>
	%	49,14%	0,98%	0,00%	0,11%	26,32%	<b>8,88%</b>
Otra medicación	Nº	24	26	11	40	17	<b>118</b>
	%	5,15%	3,20%	1,24%	4,33%	8,13%	<b>3,58%</b>
Comunidad Terapéutica	Nº	13	40	10	31	6	<b>100</b>
	%	2,79%	4,92%	1,13%	3,35%	2,87%	<b>3,03%</b>
Unidad Hospitalaria	Nº	0	0	0	6	4	<b>10</b>
	%	0,00%	0,00%	0,00%	0,65%	1,91%	<b>0,30%</b>
Desintoxicación ambulatoria	Nº	12	53	47	131	14	<b>257</b>
	%	2,58%	6,52%	5,30%	14,18%	6,70%	<b>7,79%</b>
Deshabitación (terapias)	Nº	94	429	488	502	62	<b>1575</b>
	%	20,17%	52,77%	55,08%	54,33%	29,67%	<b>47,76%</b>
Ayuda no específica	N	62	193	206	196	41	<b>698</b>
	%	13,30%	23,74%	23,25%	21,21%	19,62%	<b>21,16%</b>
C. de Día o Rec. ocupacional	Nº	0	0	1	0	0	<b>1</b>
	%	0,00%	0,00%	0,11%	0,00%	0,00%	<b>0,03%</b>
Programas de reinserción	Nº	0	0	0	0	0	<b>0</b>
	%	0,00%	0,00%	0,00%	0,00%	0,00%	<b>0,00%</b>
Vivienda de apoyo a la reinserción	Nº	0	0	0	1	1	<b>2</b>
	%	0,00%	0,00%	0,00%	0,11%	0,48%	<b>0,06%</b>
Vivienda de apoyo al tratamiento	Nº	4	0	2	1	0	<b>7</b>
	%	0,86%	0,00%	0,23%	0,11%	0,00%	<b>0,21%</b>
Control Toxicológico	Nº	11	43	103	7	4	<b>168</b>
	%	2,36%	5,29%	11,63%	0,76%	1,91%	<b>5,09%</b>
Desconocido	Nº	2	3	5	3	2	<b>15</b>
	%	0,43%	0,37%	0,56%	0,32%	0,96%	<b>0,45%</b>
<b>Total</b>	Nº	466	813	886	924	209	<b>3.298</b>
	%	100,00%	100,00%	100,00%	100,00%	100,00%	<b>100,00%</b>

\* Casos Perdidos: 137.

La mayor proporción de demandas se ubican en la variable de Deshabitación (terapias) y Ayuda no Específica, seguido de otros programas o actividades más específicas como pueden ser Programa de Metadona, Desintoxicación Ambulatoria o la simple demanda de controles toxicológicos. Datos similares se ofrecen desde el ámbito territorial andaluz.

**Distribución de los tratamientos prescritos a los usuarios por sustancias psicoactivas, según droga o adicción principal. Datos absolutos y porcentuales**

Tratamiento Prescrito		Heroína y 'rebujaos'	Cocaína	Cannabis	Alcohol	Otras drogas	Total
Derivación	Nº	1	1	0	0	1	<b>3</b>
	%	0,23%	0,13%	0,00%	0,00%	0,55%	<b>0,10%</b>
Desintoxicación hospitalaria	Nº	1	2	0	10	2	<b>15</b>
	%	0,23%	0,27%	0,00%	1,11%	1,09%	<b>0,49%</b>
Desintoxicación ambulatoria rápida	Nº	0	2	0	3	1	<b>6</b>
	%	0,00%	0,27%	0,00%	0,33%	0,55%	<b>0,20%</b>
Desintoxicación domiciliaria	Nº	14	49	52	141	19	<b>275</b>
	%	3,20%	6,54%	6,46%	15,68%	10,38%	<b>8,95%</b>
Deshabitación (terapias)	Nº	174	609	672	695	95	<b>2245</b>
	%	39,82%	81,31%	83,48%	77,31%	51,91%	<b>73,06%</b>
Comunidad Terapéutica	N	11	40	16	37	5	<b>109</b>
	%	2,52%	5,34%	1,99%	4,12%	2,73%	<b>3,55%</b>
Programa metadona	N	212	5	0	1	51	<b>269</b>
	%	48,51%	0,67%	0,00%	0,11%	27,87%	<b>8,75%</b>
Centro de día o recurso ocupacional	N	2	2	1	1	0	<b>6</b>
	%	0,46%	0,27%	0,12%	0,11%	0,00%	<b>0,20%</b>
Programa de reinserción	N	11	17	13	7	3	<b>51</b>
	%	2,52%	2,27%	1,61%	0,78%	1,64%	<b>1,66%</b>
Control Toxicológico	N	11	22	51	4	6	<b>94</b>
	%	2,52%	2,94%	6,34%	0,44%	3,28%	<b>3,06%</b>
<b>Total</b>	<b>N</b>	<b>437</b>	<b>749</b>	<b>805</b>	<b>899</b>	<b>183</b>	<b>3073</b>
	<b>%</b>	<b>100,00%</b>	<b>100,00%</b>	<b>100,00%</b>	<b>100,00%</b>	<b>100,00%</b>	<b>100,00%</b>

\* Casos Perdidos: 373.

**Distribución de las admisiones a tratamiento por sustancias psicoactivas, según presencia o no de alteraciones psicopatológicas al inicio del tratamiento, según droga o adicción principal. Datos absolutos y porcentuales**

Alteraciones Psicopatológicas		Heroína y 'rebujaos'	Cocaína	Cannabis	Alcohol	Otras drogas	Total
Si	Nº	42	94	102	185	30	<b>453</b>
	%	9,27%	11,84%	11,83%	20,69%	14,29%	<b>14,10%</b>
No	Nº	289	445	504	481	106	<b>1.825</b>
	%	63,80%	56,05%	58,47%	53,80%	50,48%	<b>56,80%</b>
Desconocido	Nº	122	255	256	228	74	<b>935</b>
	%	26,93%	32,12%	29,70%	25,50%	35,24%	<b>29,10%</b>
<b>Total</b>	<b>Nº</b>	<b>453</b>	<b>794</b>	<b>862</b>	<b>894</b>	<b>210</b>	<b>3.213</b>
	<b>%</b>	<b>100,00%</b>	<b>100,00%</b>	<b>100,00%</b>	<b>100,00%</b>	<b>100,00%</b>	<b>100,00%</b>

Casos Perdidos: 234.

La notificación de la mencionada variable está sometida a las vicisitudes propias de los profesionales que la ha cumplimentando, sin que hasta ahora exista un criterio homologado y, por ende, con un sesgo interjueces. A partir de 2014 no se dispone del indicador.

***Distribución de las admisiones a tratamiento por sustancias psicoactivas, según convivencia con familiares con adicciones, según droga o adicción principal. Datos absolutos y porcentuales***

Familiares con Adicción		Heroína y 'rebujaos'	Cocaína	Cannabis	Alcohol	Otras drogas	Total
Si	N <sup>a</sup>	86	124	158	130	37	<b>535</b>
	%	18,34%	15,21%	17,69%	13,79%	17,37%	<b>16,05%</b>
No	N <sup>a</sup>	373	663	698	801	168	<b>2703</b>
	%	79,53%	81,35%	78,16%	84,94%	78,87%	<b>81,10%</b>
Desconocido	N <sup>a</sup>	10	28	37	12	8	<b>95</b>
	%	2,13%	3,44%	4,14%	1,27%	3,76%	<b>2,85%</b>
<b>Total</b>	N <sup>a</sup>	469	815	893	943	213	<b>3.333</b>
	%	100,00%	100,00%	100,00%	100,00%	100,00%	<b>100,00%</b>

\* Casos Perdidos: 114.

**NOTA FINAL:**

Los casos notificados a lo largo del informe como "Otras adicciones sin sustancia", se refieren a los siguientes casos, según tipo de adicción y género:

Tipo de Adicción	Hombres	Mujeres	Total
0002.Adicción sin sustancia - Sexo	2	0	2
0004.Adicción sin sustancia - Compras	1	0	1
0007.Adicción sin sustancia - Videojuegos	4	0	4
0008.Adicción sin sustancia - Internet	5	2	7
0010.Adicción sin sustancia - Otras	0	1	1
Total	12	3	15